

平成17年度筑波大学の役員の報酬等及び職員の給与水準の公表 について(概要)

1 公表の趣旨

国立大学法人の役員報酬等及び職員の給与の水準の公表については、「公務員の給与改定に関する取扱いについて」(平成17年9月28日閣議決定)に基づき、国民及び関係者に情報を分かりやすく提供することを目的として行うものである。

2 公表事項

- ・ 役員報酬等について
- ・ 職員給与について
- ・ 総人件費について
- ・ 報酬・給与の考え方、改定について
- ・ 法人が必要と認める事項

3 公表事項の注解

① 対象役員

全ての常勤及び非常勤の役員が対象となる。

② 対象職員

平成17年度中の月例給与及び賞与を減ぜられることなく支給された常勤の職員及び非常勤の職員が対象となる。

③ 表中Ⅱの2の②の「四分位」「第1分位」「第3分位」について

「四分位」とは、ばらつきの度合いを示す指標のひとつで、「第1分位」とは、年齢別の年間給与額を小さい順に並べたときの小さい方から25%目の額であり、「第3分位」とは、75%目の額である。

④ 表中Ⅱの2の③の標準的な職位について

あくまでも標準的な職位を示しているため、表示以外の職名については級に対応し含まれている。

⑤ 表中Ⅱの2の⑤の指数について

この項の指数は、ラスパイレス指数といい、同指数は、法人の年齢別人員構成をウェイトに用いて算出する指数である。具体的には、国家公務員との比較の場合は、本学職員の給与を国の同一年齢階層の給与に置き換えた場合の仮定の給与費を100としてこれに対して本学が現に支給している給与費から算出される指数をいう。

4 公表時期

平成18年6月30日

5 公表方法

文部科学省及び筑波大学のホームページ等

6 給与等の調査と指標の作成

毎年、事業年度終了後、国立大学法人等の役職員の給与等実態調査を実施し、それに基づき人事院が比較指標（法人基準年齢階層ラスパイレス指数）その他の発表に必要な指標等を作成することとなっている。

国立大学法人筑波大学の役職員の報酬・給与等について

I 役員報酬等について

1 役員報酬についての基本方針に関する事項

① 平成17年度における役員報酬についての業績反映のさせ方

役員報酬のうち、期末特別手当については、当該額の100分の10の範囲内で増減することができることとしている。

② 役員報酬基準の改定内容

| | |
|---------|---------------------------------------------------------------------------------------------------------------|
| 法人の長 | <ul style="list-style-type: none"> ・平成17年12月1日付けで報酬の0.3%減額 ・平成17年12月期の期末特別手当を0.017月増額 |
| 理事 | <ul style="list-style-type: none"> ・平成17年12月1日付けで報酬の0.3%減額 ・平成17年12月期の期末特別手当を0.017月増額 |
| 理事(非常勤) | 改定なし |
| 監事 | <ul style="list-style-type: none"> ・平成17年12月1日付けで報酬の0.3%減額 ・平成17年12月期の期末特別手当を0.017月増額 |
| 監事(非常勤) | 改定なし |

2 役員の報酬等の支給状況

| 役名 | 平成17年度年間報酬等の総額 | | | | 就任・退任の状況 | |
|---------------------|----------------|--------|---------|--------------------------------------------|----------|---------|
| | 報酬(給与) | 賞与 | その他(内容) | | 就任 | 退任 |
| 法人の長 | 22,466 | 15,596 | 6,402 | 468 (調整手当) | | |
| 理事 (7人) | 117,887 | 79,080 | 33,025 | 4,067 (調整手当) 887 (通勤手当) 828 (単身赴任手当) | | 3月31日3名 |
| 理事 (非常勤) (1人) | 0 | 0 | 0 | 0 () | | |
| 監事 (1人) | 13,567 | 9,384 | 3,852 | 282 (調整手当) 49 (通勤手当) | | 3月31日1名 |
| 監事 (非常勤) (1人) | 996 | 996 | 0 | 0 () | | |

注1:「調整手当」とは、民間における賃金、物価及び生計費が特に高い地域に在勤する役員に支給されているものである。

注2:理事(非常勤)への就任にあたって、本務先より無報酬を条件とされたため、報酬を支給していない。

3 役員の退職手当の支給状況(平成17年度中に退職手当を支給された退職者の状況)

| 区分 | 支給額(総額) | 法人での在職期間 | 退職年月日 | 業績勘案率 | 摘要 |
|------|---------|----------|-------|-------|-------|
| 法人の長 | | 年 月 | | | 該当者なし |
| 理事 | | 年 月 | | | 該当者なし |
| 監事 | | 年 月 | | | 該当者なし |

II 職員給与について

1 職員給与についての基本方針に関する事項

① 人件費管理の基本方針

中期計画における人件費の見積りの範囲内で、人件費を総額で管理することとし、業務の見直し・電算化・アウトソーシングによる効率化を推進することにより、人件費の抑制に努める。

② 職員給与決定の基本方針

ア 給与水準の決定に際しての考慮事項とその考え方

国立大学法人法第35条で準用される独立行政法人通則法第63条第3項により、職員の給与の支給基準は、法人の業務の実績を考慮し、かつ、社会一般の情勢に適合したものであるとしている。また、職員の給与改定に当たっては、国家公務員の給与水準を十分考慮した適正な給与水準としている。

イ 職員の発揮した能率又は職員の勤務成績の給与への反映方法についての考え方

職務評価の結果を踏まえた勤務成績等を考慮し、昇格、昇給、特別昇給及び勤勉手当の成績率の決定を実施している。

[能率、勤務成績が反映される給与の内容]

| 給与種目 | 制度の内容 |
|----------------|---------------------------------------------------------------------------------------|
| 俸給月額 (昇格) | 総合的な能力の評価により、上位の級に決定できる者については、昇格させることができる。 |
| 俸給月額 (昇給) | 一定の期間を良好な成績で勤務したときに、1号俸上位の号俸に昇給させることができる。 |
| 俸給月額 (特別昇給) | 職務評価の結果、勤務成績が極めて優秀であり、かつ、職務に関連して見られた性格、能力及び適性が優秀である場合並びにそれに相当する場合は、上位の号俸に昇給させることができる。 |
| 勤勉手当 (査定分) | 基準日6か月以内の期間における勤務成績に応じて決定される支給割合(成績率)に基づき支給される。 |

ウ 平成17年度における給与制度の主な改正点

- ① すべての俸給表の俸給月額を12月1日から同率で引下げ(△0.3%)
- ② 初任給調整手当の支給額の減額(最高 50,200円→50,000円)
- ③ 扶養手当の配偶者に係る支給月額を500円引下げ(13,500円→13,000円)
- ④ 12月期の勤勉手当及び期末特別手当を0.017月増額
- ⑤ 放射線取扱手当の支給要件及び支給額の変更(1日230円→1月7,000円)

2 職員給与の支給状況

① 職種別支給状況

| 区分 | 人員 | 平均年齢 | 平成17年度の年間給与額(平均) | | | |
|--------------------------|-------|------|------------------|--------|--------|-------|
| | | | 総額 | うち所定内 | うち通勤手当 | うち賞与 |
| 常勤職員 | 3,433 | 44.8 | 7,772 | 5,606 | 100 | 2,166 |
| 事務・技術 | 998 | 44.0 | 5,962 | 4,338 | 102 | 1,624 |
| 教育職種 (大学教員) | 1,474 | 47.7 | 9,784 | 6,982 | 100 | 2,802 |
| 医療職種 (病院医師) | — | — | — | — | — | — |
| 医療職種 (病院看護師) | 338 | 33.2 | 4,659 | 3,409 | 32 | 1,250 |
| 技能・労務職種 | 64 | 52.3 | 5,429 | 3,966 | 75 | 1,463 |
| 教育職種 (附属高校教員) | 421 | 44.8 | 8,189 | 6,017 | 150 | 2,172 |
| 教育職種 (附属義務教育学校 教員) | 34 | 48.3 | 8,651 | 6,360 | 195 | 2,291 |
| 医療職種 (病院医療技術職員) | 84 | 40.3 | 5,579 | 4,065 | 76 | 1,514 |
| その他医療職種 (医療技術職員) | 7 | 40.6 | 5,523 | 4,064 | 153 | 1,459 |
| その他医療職種 (看護師) | 7 | 53.2 | 6,470 | 4,716 | 93 | 1,754 |
| 指定職種 | 6 | 59.8 | 15,342 | 11,007 | 61 | 4,335 |
| 在外職員 | 1 | — | — | — | — | — |

| 任期付職員 | 人 | 歳 | 千円 | 千円 | 千円 | 千円 |
|------------------|---|---|----|----|----|----|
| | 2 | — | — | — | — | — |
| 事務・技術 | 人 | 歳 | 千円 | 千円 | 千円 | 千円 |
| | — | — | — | — | — | — |
| 教育職種 (大学教員) | 人 | 歳 | 千円 | 千円 | 千円 | 千円 |
| | — | — | — | — | — | — |
| 医療職種 (病院医師) | 人 | 歳 | 千円 | 千円 | 千円 | 千円 |
| | — | — | — | — | — | — |
| 医療職種 (病院看護師) | 人 | 歳 | 千円 | 千円 | 千円 | 千円 |
| | — | — | — | — | — | — |
| 教育職種 (外国人教師等) | 人 | 歳 | 千円 | 千円 | 千円 | 千円 |
| | 2 | — | — | — | — | — |

| 再任用職員 | 人 | 歳 | 千円 | 千円 | 千円 | 千円 |
|-----------------|---|---|----|----|----|----|
| | — | — | — | — | — | — |
| 事務・技術 | 人 | 歳 | 千円 | 千円 | 千円 | 千円 |
| | — | — | — | — | — | — |
| 教育職種 (大学教員) | 人 | 歳 | 千円 | 千円 | 千円 | 千円 |
| | — | — | — | — | — | — |
| 医療職種 (病院医師) | 人 | 歳 | 千円 | 千円 | 千円 | 千円 |
| | — | — | — | — | — | — |
| 医療職種 (病院看護師) | 人 | 歳 | 千円 | 千円 | 千円 | 千円 |
| | — | — | — | — | — | — |

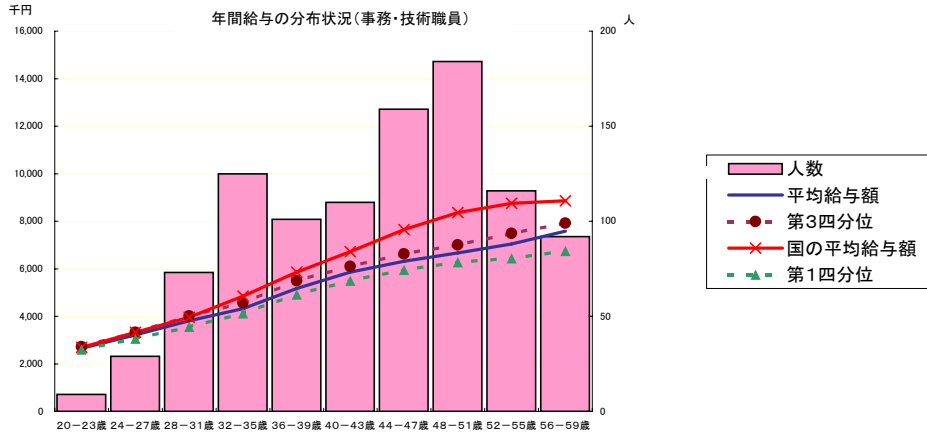
| 非常勤職員 | 人 | 歳 | 千円 | 千円 | 千円 | 千円 |
|-----------------|----|------|-------|-------|----|-----|
| | 26 | 35.5 | 3,199 | 2,939 | 41 | 260 |
| 事務・技術 | 人 | 歳 | 千円 | 千円 | 千円 | 千円 |
| | 1 | — | — | — | — | — |
| 教育職種 (大学教員) | 人 | 歳 | 千円 | 千円 | 千円 | 千円 |
| | — | — | — | — | — | — |
| 医療職種 (病院医師) | 人 | 歳 | 千円 | 千円 | 千円 | 千円 |
| | 19 | 30.6 | 3,023 | 3,023 | 21 | 0 |
| 医療職種 (病院看護師) | 人 | 歳 | 千円 | 千円 | 千円 | 千円 |
| | — | — | — | — | — | — |
| 技能・労務職種 | 人 | 歳 | 千円 | 千円 | 千円 | 千円 |
| | 6 | 49.5 | 3,641 | 2,665 | 49 | 976 |

注1:常勤職員については、在外職員、任期付職員及び再任用職員を除く。

注2:在外職員、任期付職員の教育職種(外国人教師等)及び非常勤職員の事務・技術職種については、該当事者が1～2人のため、当該個人に関する情報が特定されるおそれのあることから、「平均年齢」以下の事項については記載しない。

注3:「指定職種」とは、特に指定された高度な業務を行う職種を示す。

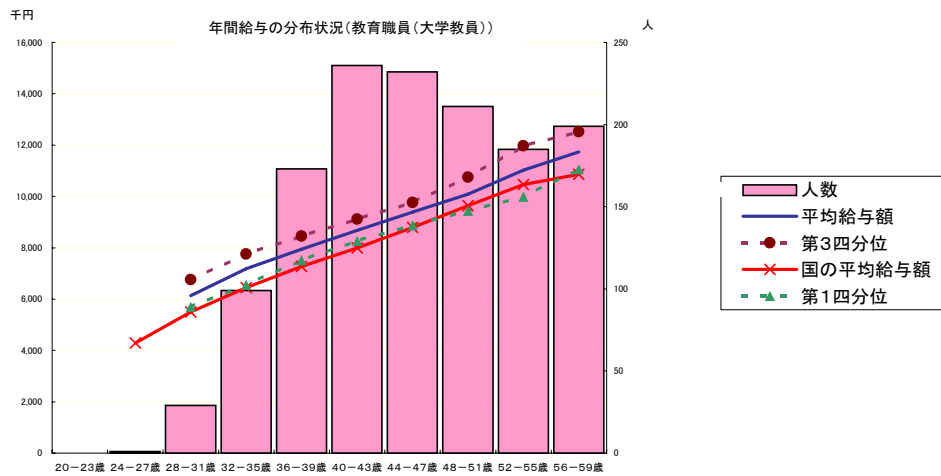
② 年間給与の分布状況(事務・技術職員／教育職員(大学教員)／医療職員(病院看護師)[在外職員、任期付職員及び再任用職員を除く。以下、⑤まで同じ。])



注:①の年間給与額から通勤手当を除いた状況である。以下、⑤まで同じ。

(事務・技術職員)

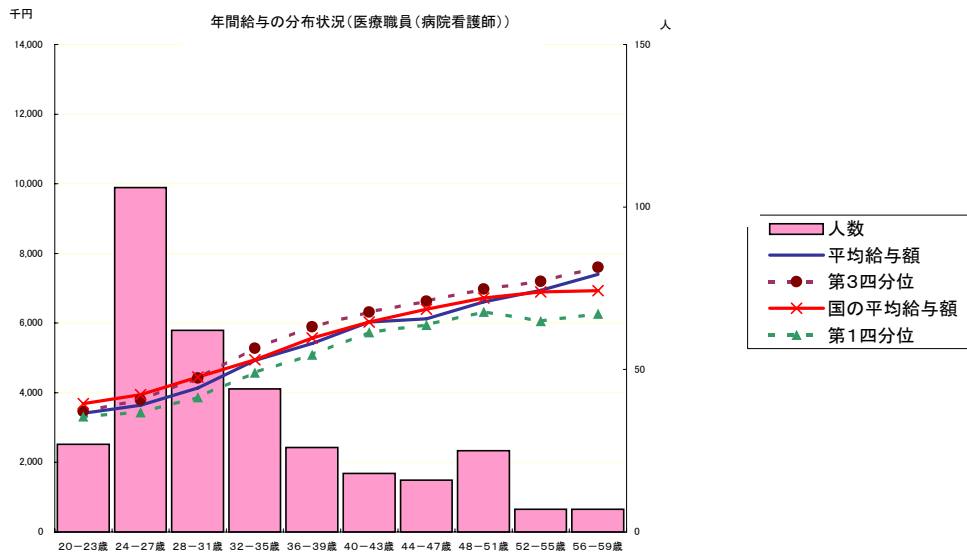
| 分布状況を示すグループ | 人員 | 平均年齢 | 四分位 | | 平均 | 四分位 | |
|-------------|-----|------|--------|--------|--------|------|------|
| | | | 第1分位 | 第3分位 | | 第1分位 | 第3分位 |
| 部 長 | 7 | 53.9 | 10,931 | 11,159 | 11,455 | | |
| 課 長 | 31 | 53.6 | 8,286 | 8,675 | 8,952 | | |
| 課 長 補 佐 | 111 | 54.4 | 7,146 | 7,457 | 7,733 | | |
| 係 主 任 | 406 | 47.4 | 6,012 | 6,403 | 6,760 | | |
| 係 員 | 219 | 43.7 | 5,116 | 5,483 | 5,816 | | |
| | 224 | 31.6 | 3,497 | 3,897 | 4,313 | | |



注:24-27歳の年齢階層については、該当者が1人のため、当該個人に関する情報が特定されるおそれのあることから、平均額を示す点を表示しない。

(教育職員(大学教員))

| 分布状況を示すグループ | 人員 | 平均年齢 | 四分位 | | 平均 | 四分位 | |
|-------------|-----|------|--------|--------|--------|------|------|
| | | | 第1分位 | 第3分位 | | 第1分位 | 第3分位 |
| 教 授 | 533 | 55.2 | 10,934 | 11,660 | 12,287 | | |
| 助 教 授 | 478 | 46.2 | 8,843 | 9,239 | 9,688 | | |
| 講 師 | 395 | 41.3 | 7,597 | 8,123 | 8,780 | | |
| 助 手 | 68 | 36.7 | 5,928 | 6,410 | 6,854 | | |



(医療職員(病院看護師))

| 分布状況を示すグループ | 人員 | 平均年齢 | 四分位 | 平均 | 四分位 |
|-------------|-----|------|-------|-------|-------|
| | | | 第1分位 | | 第3分位 |
| 看護部長 | 1 | — | — | — | — |
| 副看護部長 | 4 | 54.5 | — | 7,486 | — |
| 看護師長 | 24 | 48.1 | 6,321 | 6,744 | 7,100 |
| 副看護師長 | 54 | 41.0 | 5,418 | 5,939 | 6,525 |
| 看護師 | 255 | 29.8 | 3,491 | 4,084 | 4,491 |

注1:看護部長については、該当者が1人のため、当該個人に関する情報が特定されるおそれのあることから、「平均年齢」以下の事項については記載していない。

注2:副看護部長については、該当者が4人のため、当該個人に関する情報が特定されるおそれのあることから、四分位の「第1分位」及び「第3分位」については記載していない。

③ 職級別在職状況等(平成18年4月1日現在)(事務・技術職員)

| 区分 | 計 | 1級 | 2級 | 3級 | 4級 | 5級 | 6級 | 7級 | 8級 | 9級 |
|----------------|-----|-----------------|-----------------|-----------------|-----------------|-----------------|------------------|-------------------|-------------------|----------|
| 標準的な職位 | | 係員 | 主任 | 係長 | 課長補佐 | 課長 | 課長 | 部長 | 調整官 | 調整官 |
| 人員(割合) | 998 | 46 (4.6%) | 220 (22.0%) | 548 (54.9%) | 102 (10.2%) | 61 (6.1%) | 14 (1.4%) | 4 (0.4%) | 3 (0.3%) | 0 (%) |
| 年齢(最高～最低) | | 46～21 | 53～27 | 59～33 | 58～46 | 59～39 | 59～44 | 58～51 | 59～42 | ～ |
| 所定内給与年額(最高～最低) | | 2,800～ 1,833 | 3,786～ 2,433 | 5,660～ 3,428 | 6,186～ 4,788 | 6,762～ 5,003 | 7,512～ 6,303 | 8,285～ 7,815 | 8,136～ 7,558 | ～ |
| 年間給与額(最高～最低) | | 3,710～ 2,523 | 5,206～ 3,328 | 7,665～ 4,752 | 8,552～ 6,769 | 8,966～ 7,073 | 10,200～ 8,662 | 11,579～ 10,961 | 11,447～ 10,747 | ～ |

職級別在職状況等(平成18年4月1日現在)(教育職員(大学教員))

| 区分 | 計 | 1級 | 2級 | 3級 | 4級 | 5級 |
|----------------|-------|------------|-----------------|------------------|------------------|------------------|
| 標準的な職位 | | 任命権者が定める職位 | 助手 | 講師 | 助教授 | 教授 |
| 人員(割合) | 1,474 | 0 (%) | 71 (4.8%) | 402 (27.3%) | 485 (32.9%) | 516 (35.0%) |
| 年齢(最高～最低) | | ～ | 52～26 | 64～29 | 62～33 | 64～40 |
| 所定内給与年額(最高～最低) | | ～ | 5,701～ 3,361 | 7,519～ 3,623 | 7,994～ 5,014 | 10,223～ 6,301 |
| 年間給与額(最高～最低) | | ～ | 7,860～ 4,522 | 10,034～ 5,011 | 11,058～ 7,090 | 14,572～ 8,966 |

職級別在職状況等(平成18年4月1日現在)(医療職員(病院看護師))

| 区分 | 計 | 1級 | 2級 | 3級 | 4級 | 5級 | 6級 | 7級 |
|------------------------|-----------------|---------------|---------------------|--------------------|-------------------|------------------|---------------|------------------|
| 標準的な職位 | | 准看護師 | 看護師 | 副看護師長 | 看護師長 | 副看護部長 | 看護部長 | 看護部長 |
| 人員 (割合) | 338 人 (%) | 0 人 (%) | 263 人 (77.8%) | 47 人 (13.9%) | 24 人 (7.1%) | 3 人 (0.9%) | 0 人 (%) | 1 人 (0.3%) |
| 年齢(最高 ～最低) | | ～ | 59～23 | 55～33 | 57～39 | 58～53 | ～ | - |
| 所定内給 与年額(最高 ～最低) | | ～ | 4,546～ 2,428 | 5,114～ 3,569 | 5,160～ 4,415 | 5,950～ 5,163 | ～ | - |
| 年間給与 額(最高～ 最低) | | ～ | 6,301～ 3,321 | 7,045～ 4,842 | 7,270～ 6,201 | 8,100～ 7,300 | ～ | - |

注:医療職員(病院看護師)の7級については、該当者が1人のため、当該個人に関する情報が特定されるおそれのあることから、「平均年齢」以下の事項については記載していない。

④ 賞与(平成17年度)における査定部分の比率(事務・技術職員)

| 区分 | | 夏季(6月) | 冬季(12月) | 計 |
|----------|---------------------|----------------|----------------|----------------|
| 管理 職員 | 一律支給分(期末相当) | % 63.6 | % 66.1 | % 64.9 |
| | 査定支給分(勤勉相当) (平均) | % 36.4 | % 33.9 | % 35.1 |
| | 最高～最低 | % 46.2～31.5 | % 42.8～28.9 | % 43.9～30.5 |
| 一般 職員 | 一律支給分(期末相当) | % 66.2 | % 69.0 | % 67.7 |
| | 査定支給分(勤勉相当) (平均) | % 33.8 | % 31.0 | % 32.3 |
| | 最高～最低 | % 36.4～29.1 | % 33.8～27.0 | % 35.0～28.0 |

賞与(平成17年度)における査定部分の比率(教育職員(大学教員))

| 区分 | | 夏季(6月) | 冬季(12月) | 計 |
|----------|---------------------|----------------|----------------|----------------|
| 管理 職員 | 一律支給分(期末相当) | % 63.8 | % 67.3 | % 65.6 |
| | 査定支給分(勤勉相当) (平均) | % 36.2 | % 32.7 | % 34.4 |
| | 最高～最低 | % 46.7～32.4 | % 43.3～29.9 | % 44.9～31.2 |
| 一般 職員 | 一律支給分(期末相当) | % 66.0 | % 68.9 | % 67.5 |
| | 査定支給分(勤勉相当) (平均) | % 34.0 | % 31.1 | % 32.5 |
| | 最高～最低 | % 45.9～23.4 | % 42.5～29.0 | % 44.2～27.0 |

賞与(平成17年度)における査定部分の比率(医療職員(病院看護師))

| 区分 | | 夏季(6月) | 冬季(12月) | 計 |
|----------|---------------------|----------------|----------------|----------------|
| 管理 職員 | 一律支給分(期末相当) | % 58.9 | % 61.9 | % 60.4 |
| | 査定支給分(勤勉相当) (平均) | % 41.1 | % 38.1 | % 39.6 |
| | 最高～最低 | % 46.7～33.3 | % 43.3～30.9 | % 44.9～32.1 |
| 一般 職員 | 一律支給分(期末相当) | % 65.5 | % 68.5 | % 67.1 |
| | 査定支給分(勤勉相当) (平均) | % 34.5 | % 31.5 | % 32.9 |
| | 最高～最低 | % 36.4～31.5 | % 33.8～28.9 | % 33.6～30.3 |

⑤ 職員と国家公務員及び他の国立大学法人等との給与水準(年額)の比較指標(事務・技術職員／教育職員(大学教員)／医療職員(病院看護師))

| | |
|-----------------|-------|
| (事務・技術職員) | |
| 対国家公務員(行政職(一)) | 84.3 |
| 対他の国立大学法人等 | 97.8 |
| (教育職員(大学教員)) | |
| 対国家公務員(旧教育職(一)) | 107.3 |
| 対他の国立大学法人等 | 105.9 |
| (医療職員(病院看護師)) | |
| 対国家公務員(医療職(三)) | 95.9 |
| 対他の国立大学法人等 | 99.0 |

注1: 当法人の年齢別人員構成をウエイトに用い、当法人の給与を国の給与水準(「対他の国立大学法人等」においては、すべての国立大学法人等を一つの法人とみなした場合の給与水準)に置き換えた場合の給与水準を100として、法人が現に支給している給与費から算出される指数をいい、人事院において算出

注2: 教育職員(大学教員)の対国家公務員の指数は、比較対象の国家公務員が少数のため、国立大学法人等の法人化直前(平成15年度)の教育職俸給表(一)適用職員の給与水準を国の給与水準として算出

給与水準の比較指標について参考となる事項

・本学の指数は、昨年と比較すると高い指数となっていますが、これは、昨年の年齢構成別指数算出時の集計に誤りがあったためであり、本学の給与水準の上昇によるものではありません。

III 総人件費について

| 区分 | 当年度 (平成17年度) | 前年度 (平成16年度) | 比較増△減 | | 中期目標期間開始時(平成16年度)からの増△減 | |
|---------------------|-----------------|-----------------|---------|--------|-------------------------|--------|
| | 千円 | 千円 | 千円 | (%) | 千円 | (%) |
| 給与、報酬等支給総額 (A) | 31,424,202 | 31,062,994 | 361,208 | (1.2) | 361,208 | (1.2) |
| 退職手当支給額 (B) | 2,763,919 | 2,717,589 | 46,330 | (1.7) | 46,330 | (1.7) |
| 非常勤役職員等給与 (C) | 3,066,162 | 2,716,961 | 349,201 | (12.9) | 349,201 | (12.9) |
| 福利厚生費 (D) | 4,150,291 | 3,995,415 | 154,876 | (3.9) | 154,876 | (3.9) |
| 最広義人件費 (A+B+C+D) | 41,404,574 | 40,492,959 | 911,615 | (2.3) | 911,615 | (2.3) |

注: 「非常勤役職員等給与」においては、寄附金、受託研究費その他競争的資金等により雇用される職員に係る費用及び人材派遣契約に係る費用等を含んでいるため、財務諸表附属明細書の「17役員及び教職員の給与の明細」における非常勤の合計額と一致しない。

総人件費について参考となる事項

- ① ・給与、報酬等支給総額の対前年比1.2%増の要因
大学院専門職学位課程設置に伴う大学教員の増等によるものである。
・最広義人件費の対前年比2.3%増の要因
上記の外、自己収入及び競争的資金等により雇用される職員等の増、「報酬等支給総額」及び「非常勤役職員等給与」の増や保険料等掛金率の改定に伴う法定福利費の増等によるものである。
- ② i) 「行政改革の重要方針」(平成17年12月24日閣議決定)において示された総人件費改革の実行計画を踏まえ、人件費削減の取組を行う。
ii) 総人件費改革の実行計画を踏まえ、平成21年度までに概ね4%の人件費の削減を図る。
- ③ 平成17年度「給与、報酬等支給総額」 31,424,202 千円
基準年度(平成17年度)「人件費予算相当額」 31,919,819 千円

IV 法人が必要と認める事項

特になし..