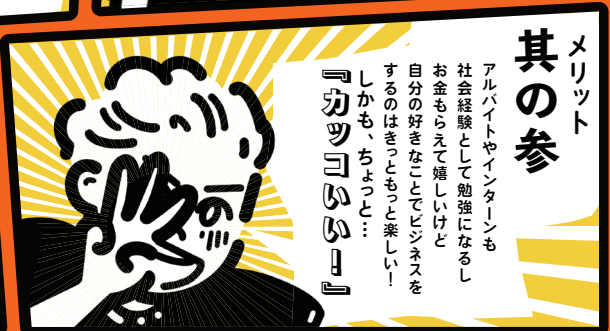
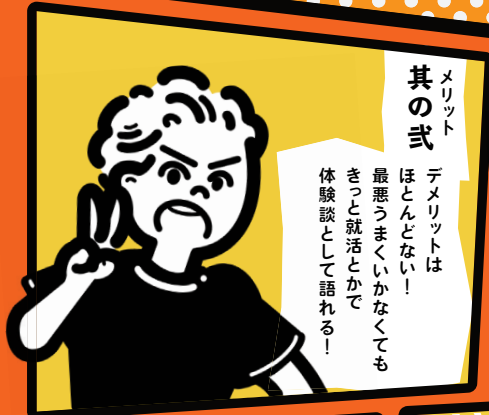


# 大学発ベンチャー 起業準備篇

オイコシ君は  
学生起業家を  
目指している



# もくじ

- 1 限目 --- 二人でやれば怖くない
- 2 限目 --- つぶれない会社を作るには...?
- 3 限目 --- そのプラン、赤字じゃない...?
- 4 限目 --- 会社は一日にしてならず。イケイケ頑張れオイコシ君
- 5 限目 --- オイコシ君 企業家マインドに火がつく!
- 6 限目 --- オイコシ君は挫けない!
- 7 限目 --- ビジネスの原理を俯瞰する
- 8 限目 --- 発表最終日!
- 9 限目 --- 優勝者特典 アントレプレネーズ プレミアムカフェ
- 10 限目 --- EDGE-NEXT その1
- 11 限目 --- EDGE-NEXT その2
- 12 限目 --- EDGE-NEXT その3
- 
- コラム1 --- よくわかるTCC、BMC!!
- コラム2 --- キミも学生起業家だ!EDGE-NEXT  
--- ベンチャー起業相談室について
- 
- 奥付 --- 大学発ベンチャーのデータ



2021年1月

筑波大学は、2018年度年度経済産業省ベンチャー基礎調査に基づくと、全国第3位の大学発ベンチャー創出数を誇り、2019年度までに155社もの大学発ベンチャー企業が誕生しています。

この背景には、筑波大学の筑波クリエイティブ・キャンパスやEDGE-NEXT事業などのアントレプレナー教育によるベンチャー起業マインドの醸成があり、これらの教育に、起業を目指す(興味がある)学生や教員が積極的に参加しているのが特徴です。これに加えて、2020年8月には国際産学連携本部内にベンチャー起業相談室を設置し、起業を目指す学生や教員を最大限サポートすることにより、大学発ベンチャー創出を促進することを目指しています。

この冊子に掲載したマンガは、ベンチャー起業相談室の設置と同時にTwitter配信を開始した「マンガでわかる『大学発ベンチャー 起業準備篇』」を再編集・加筆したものです。本学の起業支援プログラムや事業構想に必要なことを分かりやすく解説していますので、この冊子をきっかけに、「起業という選択肢」にぜひ目を向けてみてください。

起業を考える中で相談事や悩みができた時は、当部門窓口であるベンチャー起業相談室にお越しいただき、お気軽にご相談ください。学生・教員の皆さんを積極的にサポートしてまいります。

筑波大学国際産学連携本部長  
副学長(産学連携担当) 金保安則

© 筑波大学 国際産学連携本部  
教育推進部、学生部

デザイン: 株式会社アラレグミ

※(株)アラレグミは筑波大卒業生による、大学発ベンチャーです。

【1限目】

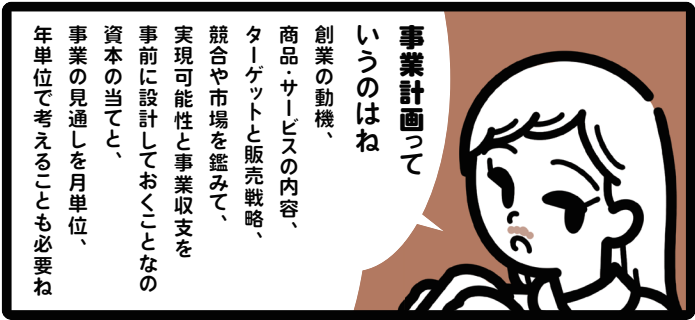
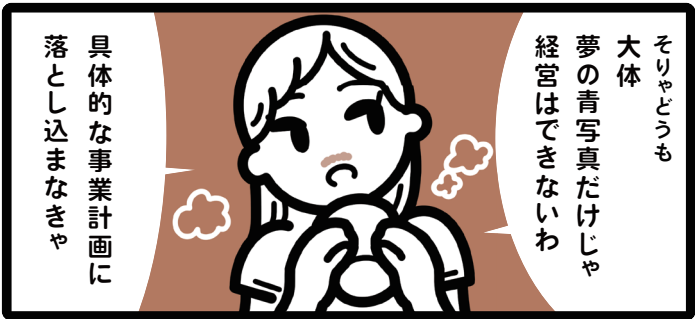
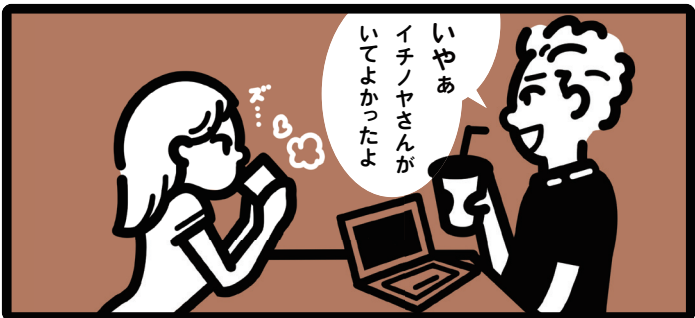
# 『二人でやれば怖くない』



元気いっぱい、なんでも突っ走る少年のような文系筑波大生。

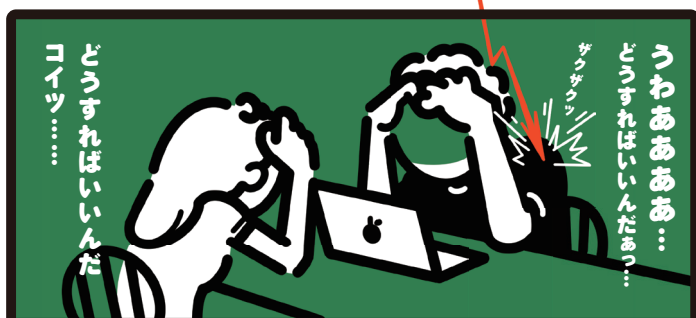
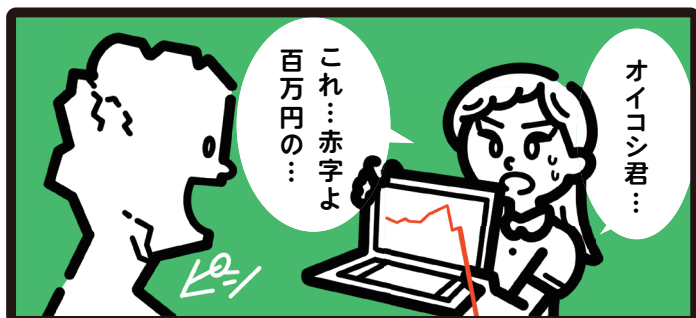
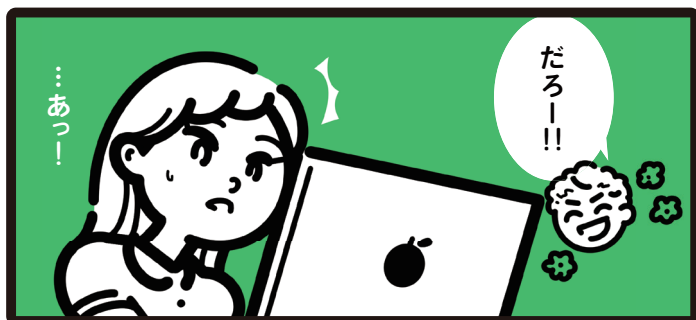
【2限目】

# 『つぶれない会社をつくるには、…？』



いつでも冷静な理系筑波大生。オイコシ君へ毎回ズバツと辛口コメントを言ってしまうが、悪気はない。

【3限目】『そのプラン、赤字じゃない、？』

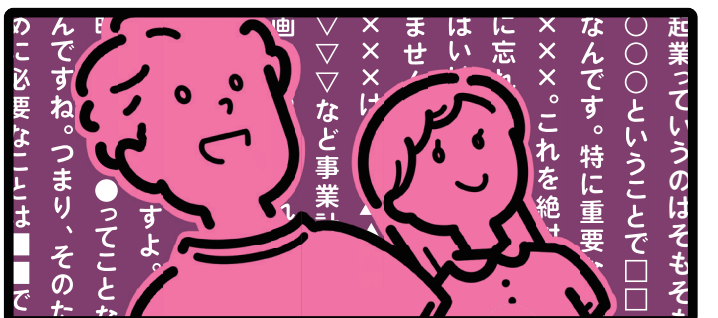


【4限目】『会社は1日にしてならず。イケイケ頑張れオイコシ君！』

TOOについて詳しく知りたい方はコラムP16を参照してくださいね！



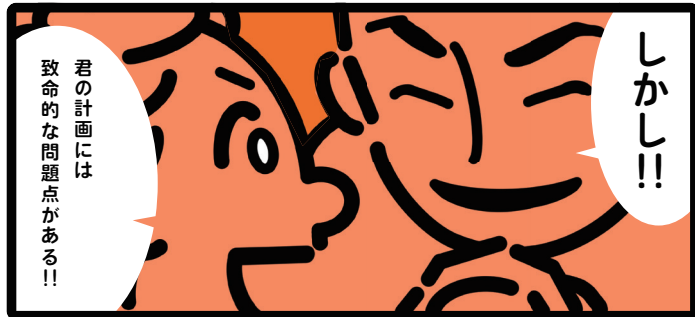
ベンチャー起業相談室のご指南役。口癖は「一瞬ですよ」。



【5限目】

# 『オイコシ君 起業家マインドに火がつく!』

TCC  
筑波クリエイティブキャンパス

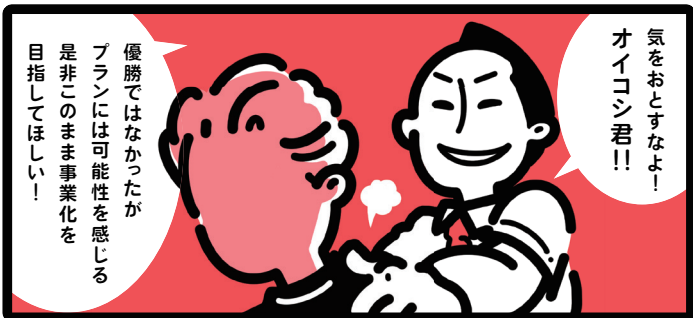


オザキ先生

やさしさと厳しさの緩急で、ピンピン指導してくれるぞ!

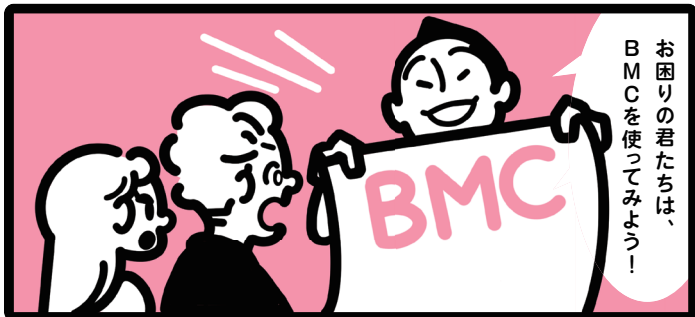
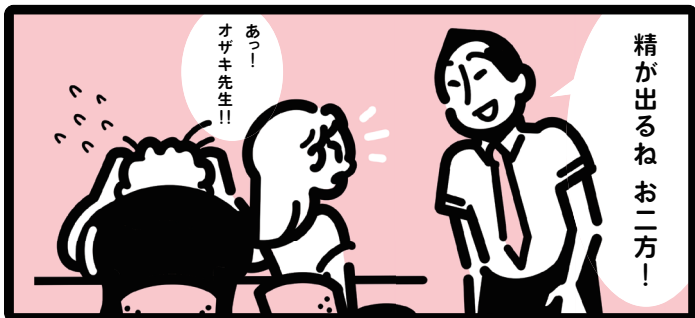
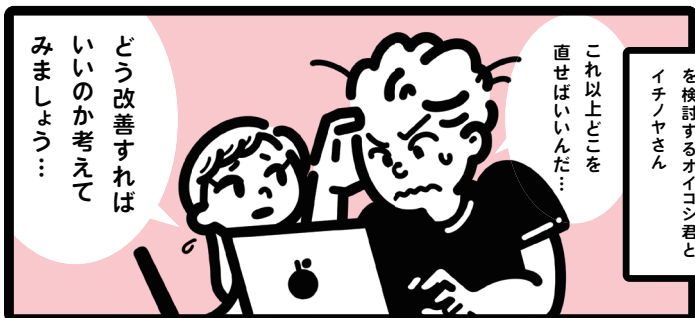
【6限目】

# 『オイコシ君は挫けない!』




【7限目】

# 『ビジネスの原理を俯瞰する』



BMCについて  
詳しく知りたい方は  
コラム(P17)を参照  
してくださいね！



【8限目】

# 『発表最終日！』



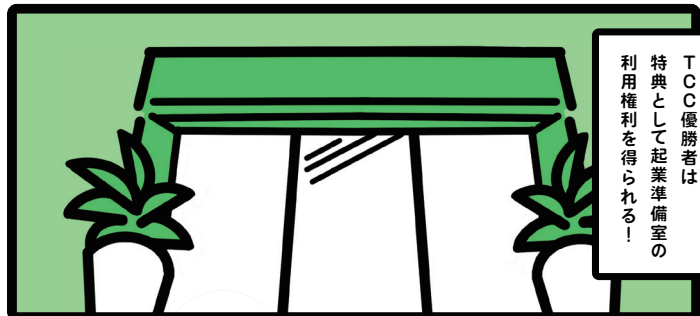
プレゼンの優勝者には  
起業準備室利用権などの  
特典があるぞ！！



【9限目】

# 『優勝者特典 アントレプレナーズプレミアムカフェ』

TCC 優勝者は  
特典として起業準備室の  
利用権利を得られる！

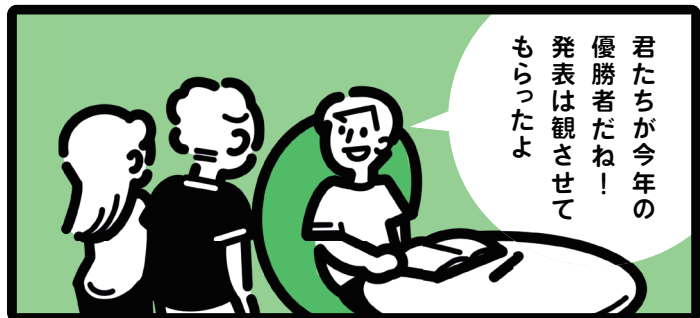


理想的な  
ワーキング  
スペースだ！

利用者は  
歴代の覇者たちね



君たちが今年の  
優勝者だね！  
発表は観させて  
もらったよ



起業の際には  
いつでも相談してよ！

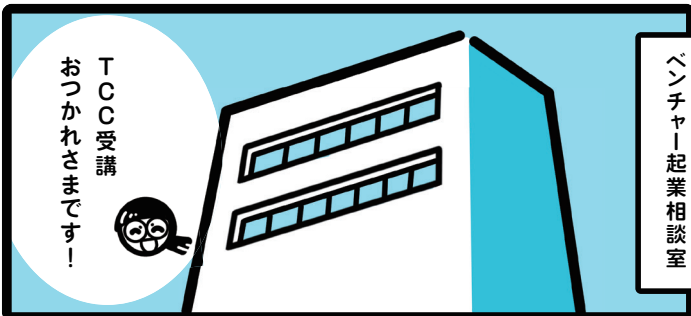
すごい…  
同じ大学生だけで  
会社の名刺だ!!



【10限目】

# 『EDGE-NEXT その1』

ベンチャー起業相談室



TCC 受講  
おつかれさまです！

二人とも見違えるような  
顔つきになり  
ましたね…

当然です

もまれて  
きましたから！

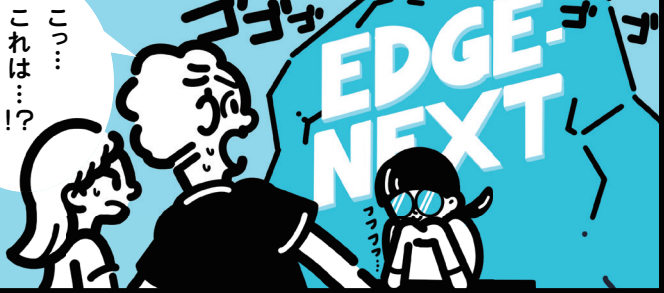
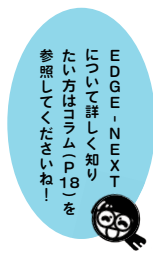


素晴らしいです…  
オイコシ君…  
イチノヤさん…

さらなる高みを  
目指して  
みませんか？



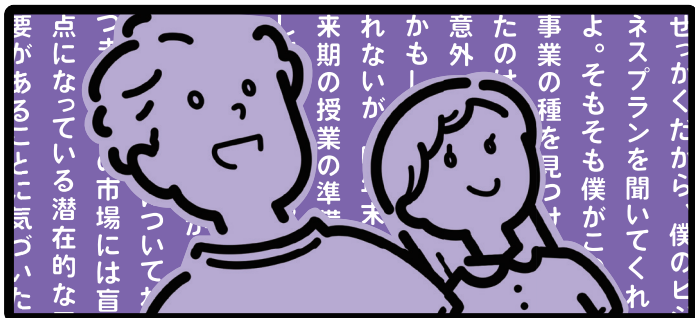
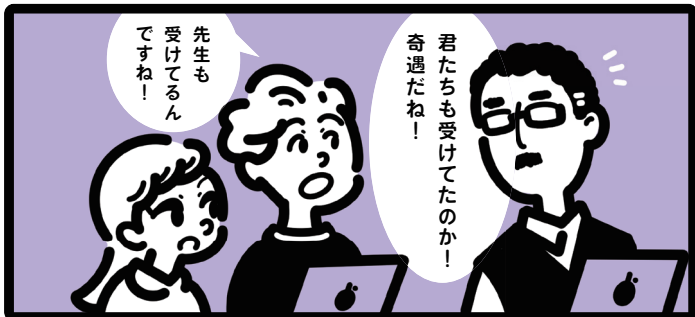
EDGE-NEXT  
「ついでに詳しく知り  
たい方はコラム(p.18)を  
参照してくださいね！」



こっ…  
これは…!?

【11限目】

『EDGE-NEXTその2』



オイコン君とイチノヤさんの  
研究室の先生。物静かだけど  
黙々と闘志を燃やすタイプ。

【12限目】

『EDGE-NEXTその3』



TO BE CONTINUED…



# 01 キリノハさんが解説する よくわかるTCC、BMC!



## 起業が体験できる授業

「筑波クリエイティブ・キャンパス」

つくば市は全国でも有数の研究学園都市。JAXAや産総研をはじめ、多くの研究機関や企業が軒を連ね、日々新しい技術やアイデアが生まれています。

そんな研究学園都市の中心となる筑波大学も負けてはいません！

実は、筑波大学は毎年全国TOP5に入るほど、たくさんの「1大学発ベンチャー」が誕生しているんです。

でも、いざ大学発ベンチャーなんて聞くと「やりたいことはあるけど、起業なんて難しそうだし、私には無理……」って思ってしまうはず。そんな起業知識ゼロのあなたも心配ご無用。筑波大学では、「筑波クリエイティブ・キャンパス（TCC）」という起業のノウハウをイチからじっくり学べる授業があるんです。

活躍中のベンチャー社長がビジネスの基礎を教えてくれたり、起業のアイデアを考えたり、チームを組んで実際に起業までの道筋を立てたり。ビジネスの考え方や楽しさがわかるので、起業を目指す人だけではなく、これから社会に飛び立つみんなにぜひ受けてほしい授業。企業に就職したとしても、仕事を進めるうえでここで学んだことは絶対役に立つ！

実際に起業を目指す人は、必要なアロコレを身につけることで、起業までのハードルがグッと下がるはずですよ！

さらに、この授業の特典のひとつ！この授業はつくば市の支援事業として認定済み。TCCを受けることで、つくば市での起業の際にかかる税金十数万円が一瞬で免除されるんです！これは大きい！もちろん授業だから単位も取れますよ！

初回はガイダンスと、この授業の

要となる「ビジネスモデルキャンパス（BMC）」の解説。それぞれのアイデアをもとにBMCシートを作成します。

2回目は起業家の対談講演。起業にまつわる失敗や成功を聞きながら、ビジネスについての理解を深めましょう。

3回目からはついに実践。BMCシートをもとにチームを結成して、実際にどのようなビジネスができるかを一緒に考えながらブラッシュアップを進めます。

最終発表会では、ビジネスの観点から優れたプロジェクトを表彰。オンラインでも配信されるので、講義を受けている人だけではなく、学内外さまざまな人に自分のアイデアを伝える貴重な体験することができます。起業への道のりがグンと短くなるだけではなく、起業を目指す仲間や、とっておきのアイデアも見つけ

ることができる筑波クリエイティブ・キャンパス。単位も取れて、起業の費用も安くなる、超おトクな授業ですよ！

ちなみに、さっそく起業はちょっとハードルが高いかも……という人には、春学期の総合科目に「次世代起業家養成講座」という入門講座があります。そちらも是非チェック！

## ビジネスモデルキャンパスで ビジネスアイデアを完全に 網羅！

起業するうえで一番大事なことは何でしょうか？

資本金を集めること？いい仲間を見つけないこと？仕事にびったりな場所を借りること？どれも大事なことです。これだけでは良いビジネスは生まれません。

起業するうえで一番重要なのは、

ビジネスプランをしっかり練ること。

どんな価値を生み出すことができるのか、誰にその価値を提供するのか、利益を生み出すことができるアイデアか？ビジネスプランを考えることは、事業を成功させるうえで非常に重要な時間ですが、それゆえに一度考え始めると答えがなかなか見えず、途方もないようなものを感じてしまいます。

でも、大丈夫。たったシート1枚で、ビジネスアイデアをより良いものにするツールがあるんです。

それが、「筑波クリエイティブ・キャンパス」の要にもなっている「ビジネスモデルキャンパス（BMC）」！

ビジネスモデルキャンパスとは、ビジネスモデルを記述、分析、デザインするツール。幅広いアイデアを整理して抜け漏れを防ぐチェックと、ビジネスをブラッシュアップすることに使われます。

これさえあれば、一人で頭を抱えることなく、クオリティの高いビジネスアイデアを考えることができるんです！

BMC: Business Model Canvas



参考文献：アレックスオスターワルド  
「ダレ他著、ビジネスモデル  
ダイナミクス」  
ジェネレーション、翔泳社

ビジネスモデルを構成する基本要素は9つ。これら要素は相互に関連していて、ひとつずつ分けて

考えていくのはとても難しい作業です。でもBMCを使えば、シート1枚で視覚的にビジネス全体を把握することが可能に！\*2顧客ヒアリングや分析を行って9つの要素をリンクさせながら、ビジネスモデルをスビーディーにブラッシュアップすることができるようになります。

その基本要素とは、次の9つ。

顧客セグメント（CS）、顧客との関係（CR）、チャネル（CH）、提供価値（VP）、キーアクティビティ（KA）、キーリソース（KR）、キーパートナー（KP）、コスト構造（CS）、収入の流れ（RS）。特に顧客セグメントと提供価値は、最初に決定するべきとても重要な項目。これらをしっかりと踏まえれば、あなたのビジネスもさらに洗練されたものになるはず！

「ビジネスモデルキャンパスの9原則」  
顧客セグメント（CS）：誰に価値を提供するか／顧客との関係（CR）：顧客セグメントがどのような関係を期待するのか／チャネル（CH）：どのような経路で顧客にビジネス価値を提供す

るか／提供価値（VP）：どんな課題を解決するか／キーアクティビティ（KA）：価値を提案するのに何を行うのか／キーリソース（KR）：事業を行うのに必要な自社の経営資源は何か／キーパートナー（KP）：主要なパートナー、サプライヤーは誰か／コスト構造（CS）：事業を行う上で必要なコスト、投資は何か／収入の流れ（RS）：顧客はどのようにお金を支払いたいのか

ビジネスモデルキャンパスは、起業を目指す人だけではなく、さまざまなプロジェクトやビジネスの考え方にも応用できるはず。研究やプロジェクトの進行で悩んでしまった時の特効薬としてみんなに知ってほしい、とても便利なツールなんです。

\*1 大学発ベンチャー

大学発ベンチャーとは、大学で生まれた研究成果などを活かし、新しい事業を行う起業スタイルのこと。

\*2 顧客ヒアリングや分析

想定する顧客にアプローチして、誰がどんな課題に困っているか、その課題解決のため提供する価値にお金を払ってくれるかなどを仮説検証していく活動。

# 02 キミノハさんが解説する EDGE・NEXT



## 2兆円の市場価値に 乗っかれ!

みなさんがこつこつと進めている研究。ひよつとすると、想像以上に社会的価値があるかもしれません。しかし、その価値を社会に広めるのは一筋縄ではいかないもの。どうすれば自分の「好き!」を世の中に広められるか。それは、大学と社会の間に立ちほだかる壁を打ち破ることができるかどうかにかかっています。

大学発ベンチャーはその壁を打ち破る武器のひとつ。実際、大学発ベンチャーには2兆円もの市場価値があるとわわれています。それほど、大学での研究は社会的に価値があるものなのです。その価値を引き出すようにしているのは、筑波大学だけではありません。国内のあらゆる大学や研究機関が一丸となって、ダイヤの原石を光り輝かせようと動きはじ

めています。

そのひとつが、文部科学省の実施する次世代アントレプレナー(起業家)育成事業、EDGE・NEXT (Exploration and Development of Global Entrepreneurship for NEXT Generation)。

研究成果をもとに起業を試みる人材の育成や、関係機関による<sup>1</sup>ベンチャー・エコシステムの構築を目的としています。それを下支えるのは、「筑波クリエイティブ・キャンパス」をはじめとする、各大学の起業家育成教育における成果や課題。みなさんの起業に対する熱い思いが、この大きなプロジェクトを動かしています。

EDGE・NEXTは、<sup>2</sup>筑波クリエイティブ・キャンパスの研究者版です。筑波クリエイティブ・キャンパスは、起業の基礎を学ぶ講義。対

してEDGE・NEXTは研究成果をビジネスに結びつける、より実践的な内容が特徴です。

筑波大学では、研究都市のメリットを生かして、国立の研究機関などと連携。産総研やJAXA、NIMS、農研機構、KEK、筑波大学の教員や研究者が、自身の研究をベースに起業を夢見る学生や若手研究者とチームを組んで活動します。

EDGE・NEXTのプログラムは、基礎編(5~7月)と、発展編(9~12月)のふたつ。

基礎編では、研究成果の社会的な価値、マーケットや競合を調査。<sup>2</sup>顧客ヒアリングを通じて<sup>3</sup>ビジネスの優先順位を決めることを目指します。

発展編では、具体性のあるビジネスプランをつくり、事業的に受け入れられる<sup>4</sup>POCを設定。<sup>5</sup>ベンチャーキヤピタル向けの<sup>6</sup>ビジネスピ

ッチができるビジネスプランを作成します。優秀チームには、夢の海外研修も!

<sup>1</sup>ベンチャー・エコシステム

ベンチャー企業やそれに関わる複数の業態、消費者、社会を巻き込み、広く共存、発展していく仕組み。

<sup>2</sup>顧客ヒアリング

自身の商品・サービスを購入すると想定されるお客さんに、実際に欲しいか、他に欲しいものがないかをインタビューすること。

<sup>3</sup>ビジネスの優先順位

ニーズの強さ、市場規模、実現性、優位性などをもとに決定されるアプローチの順位。

<sup>4</sup>POC

Proof of Conceptの略。仮の商品・サービスが市場に受け入れられるかを検証すること。

<sup>5</sup>ベンチャーキヤピタル

ベンチャー企業に出資する投資会社。

<sup>6</sup>ビジネスピッチ

ビジネスアイデアを短時間で行うプレゼン。シリコンバレーが発祥。

## 「EDGE・NEXTの特徴その1」 実績あるメンターと 各分野の専門家が事業家 をバックアップ!

テック系スタートアップ支援の経験が豊富な専門コンサルタントや技術分野の専門家、スポーツ・医療・AIなどのトップ研究家たちがタッグを組みあなたの事業化をバックアップします。

協力: 一般社団法人IXアントレプレナー

パートナーズ

ベンチャー企業の効率的・効果的な成長を目的としたベンチャー支援組織。企業・経営経験が豊富なエンジェル投資家や、<sup>1</sup>専門的アドバイスを可能なメンター、ベンチャー企業との連携をすすめる大手企業からなる。

<sup>1</sup>メンター

指導者。とくに、指導する内容についての経験が深く模範となるような人。

## 「EDGE・NEXTの特徴その2」 海外にて現地VC向け ピッチイベントを開催!

シリコンバレーや台湾にて、<sup>2</sup>現地VC、大手事業会社向けの<sup>3</sup>ピッチ&フィードバックを実施。グローバルな事業の可能性を探ります。

EDGE・NEXT発展編、筑波クリエイティブ・キャンパス・アドバンストの受講者から選抜された8名(3チーム)が、台湾若手企業家との<sup>4</sup>アイデアソンや、現地メンターによるビジネスプランのブラッシュアップを受け、現地VCなどにプレゼンテーションを行います。(6日間のプログラム)

<sup>2</sup>現地VC

その場所での投資を行っているベンチャーキヤピタル(VC)。

<sup>3</sup>ピッチ

起業を目指す人や支援者が集まり、ビジネスピッチを行う発表会。

<sup>4</sup>アイデアソン

アイデアを出し合いその結果を競うイベント。アイデアとマラソンを組み合わせた造語。

## あなたの可能性を芽吹かせるお手伝いをします。 筑波大学ベンチャー起業相談室

ご相談はこちら



筑波大学 国際産学連携本部 ベンチャー起業相談室  
茨城県つくば市春日1-2 高細精医療イノベーション棟1F



### 【相談室メンバー】

松田 裕雄

国際産学連携本部客員准教授  
株式会社Waisportsジャパン  
代表取締役

豆塚 滋夫

国際産学連携本部  
技術移転マネージャー

野村 豪

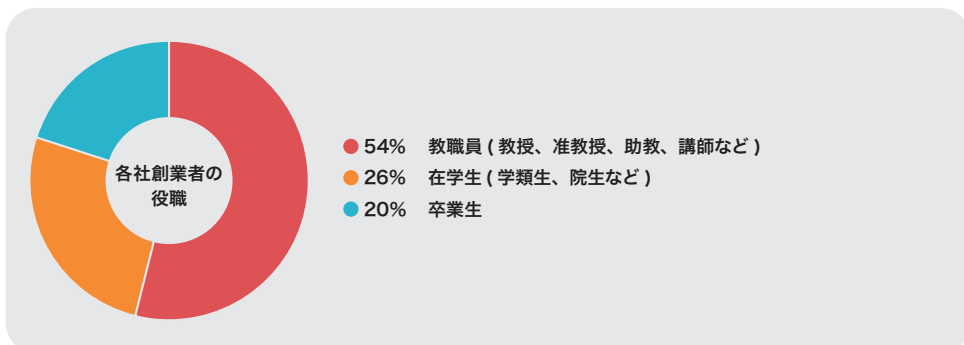
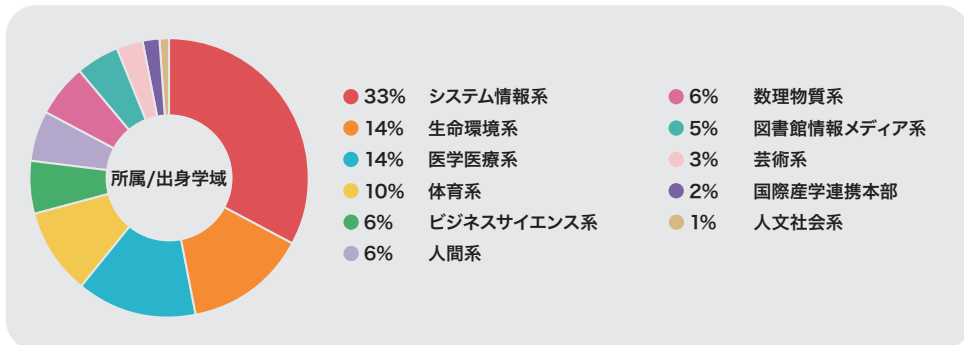
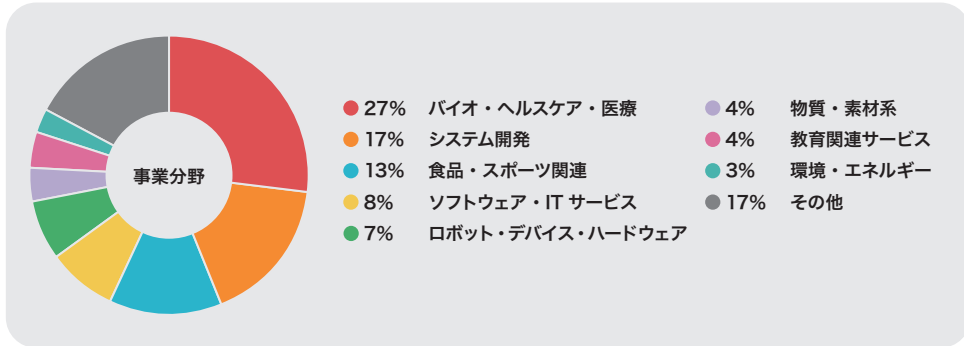
国際産学連携本部  
技術移転マネージャー

橋野 正人

産学連携企画課  
企画担当

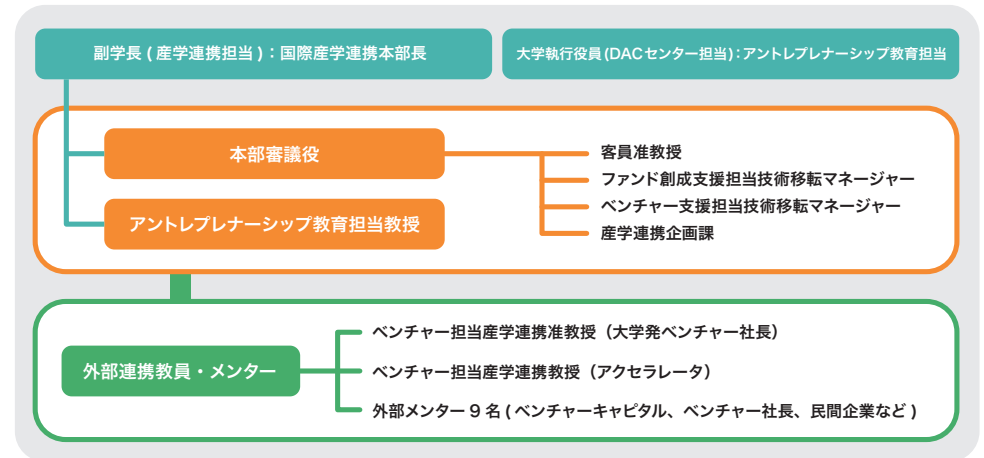
### ③ 筑波大学発ベンチャー企業構成内訳 対象:126社 (2020年4月現在)

筑波大学は総合大学という特色を生かし、さまざまな分野の大学発ベンチャーを有しています。事業内容はもちろん、創業者の在籍・卒業学域もバラエティー豊かです。



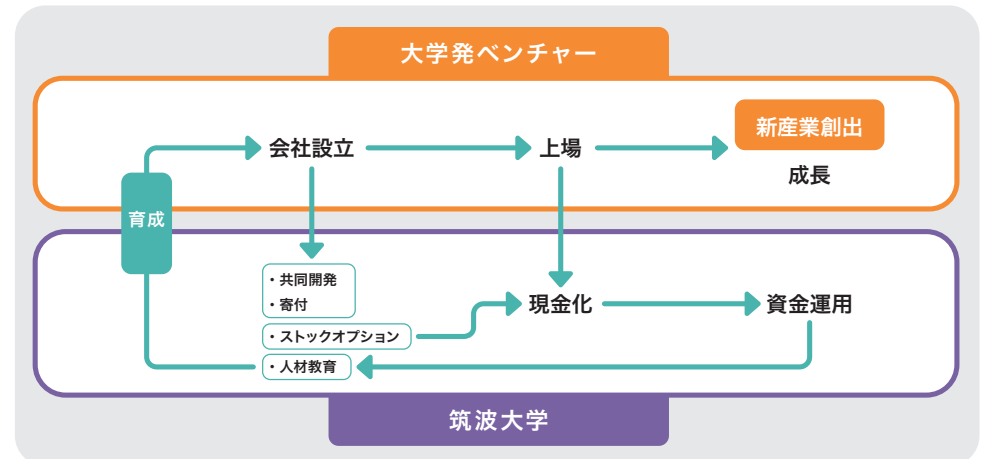
### ① 大学発ベンチャー体制概要

筑波大学の産学連携を統括する国際産学連携本部が筑波大学発ベンチャー育成、アントレプレナーシップ教育を運営します。筑波大学では、積極的に外部のベンチャーの実践者を教員やメンターとして連携します。



### ② ベンチャーエコシステム

筑波大学発ベンチャー育成により、新産業の創出とベンチャーエコシステムの実現を目指します。



#### 【これまでの実績】

- ・大学発ベンチャーとの大型の共同開発
- ・大学発ベンチャーからの寄付
- ・大学発ベンチャー社長による後進の人材教育
- ・ピクシーダストテクノロジーズ株、TNAX Biopharma 株
- ・ストリームテクノロジ株、ソフトイサー株
- ・フラー株・渋谷社長、株フォトシンス・河瀬社長、他

## ⑥ 筑波大学発ベンチャー事業分野別企業一覧 (2020年4月現在)

筑波大学発ベンチャーにはバイオテクノロジーや医療、エンジニアリングやIT技術などの先端分野を扱う企業はもちろん、研究・教育などの領域やスポーツ、芸術などの文化領域を扱う企業も多数存在します。

### バイオ・ヘルスケア・医療

株式会社 エム・アール・テクノロジー  
 セルメディシン 株式会社  
 株式会社 MCBi  
 株式会社 HID  
 株式会社 いわしやバイオサイエンス  
 株式会社 バイノス  
 株式会社 筑波バイオテック研究所  
 株式会社 筑波心理学研究所  
 株式会社 アレナビオ (Arenabio)  
 株式会社 らふえる  
 株式会社 つくば遺伝子研究所  
 株式会社 エンザイム・センサ  
 株式会社 筑波バイオテクノロジー株式会社  
 株式会社 天然物産つくば  
 株式会社 iLAC  
 株式会社 AGRI CARE  
 株式会社 つくばエココアラボ  
 株式会社 アートロン  
 株式会社 GALILEO  
 株式会社 Blue Industries  
 株式会社 医進伝新  
 株式会社 マインドセットリサーチ  
 株式会社 琥珀バイオテクノロジー  
 株式会社 食機能探査研究所  
 株式会社 S'UMIN  
 株式会社 TNAX Biopharma  
 株式会社 サナテックシード  
 株式会社 PLIMES  
 株式会社 SoPros  
 株式会社 Ambii 合同会社  
 株式会社 MILOQS  
 株式会社 ヘルスケアエイド  
 株式会社 メンタルシンクタンク  
 株式会社 AGREE

### ロボット・デバイス・ハードウェア

株式会社 CYBERDYNE  
 株式会社 移動ロボット研究所  
 株式会社 エール・オー  
 株式会社 Doog  
 株式会社 FullDepth  
 株式会社 炎重工  
 株式会社 ワーブスペース  
 株式会社 アイ・モビリティプラットフォーム  
 株式会社 revot

### システム開発

株式会社 イーゲル  
 株式会社 ユーワークス  
 株式会社 メディアステック  
 株式会社 ワイズアンドテクノロジー  
 株式会社 情報基盤研究所  
 株式会社 つくばセキュアネットワークリサーチ  
 株式会社 ニューフォレスター  
 株式会社 GSSM 筑波  
 株式会社 てつくてつく  
 株式会社 ジューペー  
 株式会社 ビジブルインテリジェンス  
 株式会社 MDD クリエイティブ  
 株式会社 コーディア  
 株式会社 インブル  
 株式会社 岩瀬技術商事  
 株式会社 SUSUBOX  
 株式会社 ポッピンゲームズジャパン  
 株式会社 ストリームテクノロジー  
 株式会社 ミライスタイル  
 株式会社 DDSNA  
 株式会社 オルタナティブ・マシン  
 株式会社 Lavild

### 食品・スポーツ関連

株式会社 クリアストリームジャパン  
 株式会社 つくばウエルネスリサーチ  
 株式会社 塚原牧場  
 株式会社 R-body project  
 株式会社 つくばFC  
 株式会社 D-Life  
 株式会社 THF (ティエイチエフ)  
 株式会社 つくばアクアライフ  
 株式会社 サイバー・ヨガ研究所  
 株式会社 アスリートライフ  
 株式会社 Waisports ジャパン  
 株式会社 シェアトレ  
 株式会社 Global Wellbeing  
 株式会社 Sportip  
 株式会社 ビーイングモード  
 株式会社 Exult

### 環境・エネルギー

株式会社 サンケアフェューエルズ  
 株式会社 グリーンエナジー  
 株式会社 新エネルギー総合研究所  
 株式会社 cEECL

### ソフトウェア・ITサービス

ソフトイサー 株式会社  
 フラー 株式会社  
 株式会社 BearTail  
 株式会社 MathDesign  
 株式会社 地球科学可視化技術研究所  
 株式会社 forent  
 株式会社 ビクシーダストテクノロジー  
 株式会社 輝日  
 株式会社 World Life Mapping  
 株式会社 Peace and Passion

### 物質・素材系

株式会社 マイクロフェーズ  
 株式会社 つくばマテリアリサーチ  
 株式会社 ガルデリア  
 株式会社 バイマテリアルデザイン  
 株式会社 デバイスラボ

### 教育関連サービス

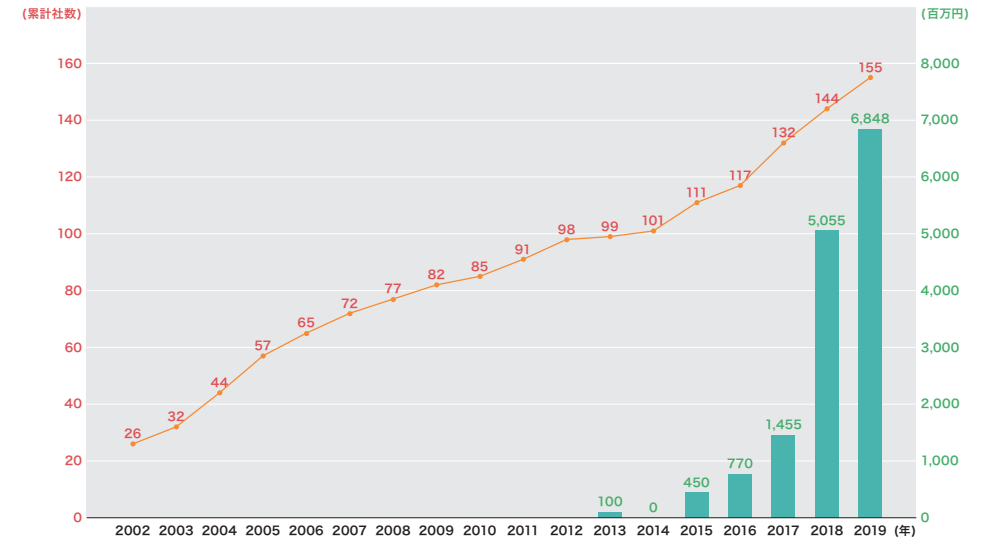
株式会社 ログスウェア  
 株式会社 SDS (SAT Delivery System)  
 株式会社 しずくラボ  
 株式会社 子ども支援研究所  
 株式会社 インセプトラム

### その他

株式会社 コンテンツ  
 株式会社 マーケティング・エクセレンス  
 株式会社 ライトアップ  
 株式会社 TECHREVO (てつくれば)  
 株式会社 アークエンジン  
 株式会社 筑波総合研究所  
 株式会社 日本戦略投資株式会社  
 株式会社 プレイスメイキング研究所  
 株式会社 WELCON  
 株式会社 シグナルデザイン  
 株式会社 エデュケーションデザインラボ  
 株式会社 Universal Academia Partners LLP  
 株式会社 クロノファクトリー  
 株式会社 雙朋  
 株式会社 ファーサス  
 株式会社 茗溪コンサルタンツ  
 株式会社 中央地学  
 株式会社 SHARECYCLE  
 株式会社 ネオつくばプロジェクト  
 株式会社 ティー・オー  
 株式会社 アラレグミ

## ④ 大学発ベンチャー累計登録数&資金調達状況

筑波大学発ベンチャーは年々その数を増やしています。特に2015年からの5年間は年間約10社のペースで会社が生まれ、2019年には累計155社に達しています。また資金に関しても急速に増大し、2019年度には68億円を突破しました。



## ⑤ 国内大学の大学発ベンチャー数

筑波大学は、日本の大学の中でもトップクラスの大学発ベンチャー規模を誇ります。年々全体的な数も上がってきていますが、東京大学、京都大学に次ぎ国内第3位の登録数となっています。

大学名	2016年度 累計(順位)	2017年度 累計(順位)	2018年度 累計(順位)
東京大学	227(1)	268(1)	271(1)
京都大学	103(2)	154(2)	164(2)
筑波大学	80(3)	104(3)	111(3)
大阪大学	80(3)	102(4)	106(4)
東北大学	76(5)	86(6)	104(5)
九州大学	74(6)	88(5)	90(6)
早稲田大学	63(8)	79(8)	82(7)
慶應義塾大学	57(9)	69(9)	81(8)
名古屋大学	49(10)	81(7)	76(9)
東京工業大学	65(7)	69(9)	66(10)

経済産業省データ(2019年3月)



お問い合わせはベンチャー起業相談室へ。

© 筑波大学 国際産学連携本部 教育推進部、学生部