

# 筑波大学新聞

## 第349号

編集責任  
筑波大学新聞  
編集委員会

TEL・FAX 029(853)6699  
E-mail  
shinbun@un.tsukuba.ac.jp  
月刊

発行所  
筑波大学  
茨城県つくば市  
天王台1-1-1

### 注目記事

- ユニバス未加盟の神奈川大 **2**
- 筑波山をブランディング **2**
- ×創と芸専 合同展示会 **5**
- 絶対音感 筑波音楽協会 **5**
- 男子ハンド 2年ぶり優勝 **8**



シュートを打つ稲垣

- 蹴球部 開幕6戦無敗 **9**
- 「隠れ喫煙所」の実態 **11**
- 学院大のグルマン移転 **11**

ミニ特集 **3**  
新入生の自炊を応援  
簡単！自炊レシピ

# 7月から全面禁煙化

## 筑波大学内 全喫煙所を撤去へ



大学が設置した屋外喫煙場所。6月末までに撤去される(5月18日、第二エリアで)

筑波大学は7月1日から、屋内外を問わず学内を全面禁煙化する。受動喫煙対策を強化する改正健康増進法が同日に一部施行され、全国の学校や病院などが原則として敷地内禁煙となることに伴うもの。これまで筑波大は、大学が公式に設置した喫煙所でのみ喫煙を認めていたが、6月末までに学内の全喫煙所を順次撤去する。改正同法は例外として受動喫煙防止の対策を講じた屋外喫煙場所の設置を認めるが、筑波大は設置するか未定としている。

(西村大祐 11人文学類2年、写真も。11面に関連記事)

改正同法では来年4月から、多くの人が利用する事務所や、飲食店などは原則として屋内禁煙と定めている。また、学校や病院、行政機関などの未成年者や患者といった受動喫煙による健康被害を受けやすい人が使う施設は先行して今年7月から、原則として屋内外を問わず敷地内禁煙と定められている。ただ、例外として「ついで」などの喫煙場所と非喫煙場所の明確な区別▽喫煙場所を示す標識

また、筑波大は7月以降、改正同法では来年4月から、多くの人が利用する事務所や、飲食店などは原則として屋内禁煙と定めている。また、学校や病院、行政機関などの未成年者や患者といった受動喫煙による健康被害を受けやすい人が使う施設は先行して今年7月から、原則として屋内外を問わず敷地内禁煙と定められている。ただ、例外として「ついで」などの喫煙場所と非喫煙場所の明確な区別▽喫煙場所を示す標識



学内での喫煙防止のため、職員による巡回を行い、学内の掲示板やウェブサイトで周知する予定だという。改正同法では、禁煙場所が定められた人や改正同法が定めた対策が取られていない喫煙所を設けた施設管理者には罰則があり、行政の指導や勧告、命令に従わない場合に適用される。

# 「留学生と交流できない」グローバルウェイレッジ

## 今後の対策は未定

留学生と日本人学生の共同生活を目的とした学生宿舎「グローバルウェイレッジ」の運用開始から2年が経過した。入居者のうち、留学生の割合が6割となることを目指していたが、4月現在でも3割強に留まっている。日本人学生からは「留学生と交流できない」など不満の声が上がっており、学生生活課は今後、留学生入居者の増加に向けた取り組みを定める予定だとしている。同宿舎の現状を追った。

(木村誠 11人文学類3年、遠子内早紀 11教育学類2年)

# 宿舎を問う

とに増加しているが、目標の6割には達していない。同宿舎では、入居者は5人1組の同じユニットで2年間を過ごす。しかし、留学生の応募数が予定を下回っていることから、17年の秋入学から1年間のみの入居も受け付けている。そのため、途中で留学生が帰国し、一時的に留学生がい

ないユニットも存在する。このような状況に対し、4人中留学生が1人のみのユニットに住む日本人学生は「想像より留学生と交流できていない」と話す。同課によると、留学生が少なかつたり、一時的にユニットにいない可能性がある現状は、大学説明会時の「グローバルウェイレッジ」の秋入学から1年間のみの入居も受け付けている。そのため、途中で留学生が帰国し、一時的に留学生がい



修復が完了した『野外奏楽・猿曳図』(4月19日、中央図書館で) = 中村瑞歩撮影

# 探幽の屏風よみがえる

## 筑波大所蔵 2年間の修復作業終了

筑波大学附属図書館で所蔵する、江戸時代の画家・狩野探幽筆の『野外奏楽・猿曳図』(紙本墨画・六曲一双屏風)の2年間に及ぶ修復作業が3月、完了した。附属図書館によると、発見当時、作品には虫食いがあるなど、劣化して絵が薄れていたが、修復作業によって鮮明さを取り戻した。

(中村瑞歩 11日本語・日本文学専攻3年、大森春歌 11芸術専門学群2年)

は家賃が高く、出身大学の留学担当者からも「一矢宿舎を勧められた」と話した。同課によると、今後留学生入居者の増加に向けた取り組みを定める予定だとしている。また、「家賃収入の確保」と、入居希望の日本人学生の多さを踏まえ、(日本人学生)入居者を減らし、留学生の入居割合を高めることほ「しな」とも話した。

一方、入居者同士の交流を増やすため、今後も夏祭りやニューイヤーパーティーといったイベントも行う予定だとしている。

### 筑波お話し

星新一の作品に「ゆきとどいた生活」がある。作中では、起床からシャワー、食事の準備、目的地への移動など生活のあらゆる場面が機械によって自動化された未来の世界が描かれる▼だが、このような生活の一部がすでに現実になりつつある。現在、世界各国の企業や研究機関が自動運転の実用化を目指して研究開発を進める。米では2000年代後半から開発競争が激化し、グーグル系自動運転開発会社ウェイモは昨年未だに地球400周分の公道実験を行った▼日本でも2月には、日産自動車などが開発する「自動運転タクシー」が公道実験を実施。参加者は自らの希望した時間・場所にスマ

ホで自動運転タクシーを呼び、通勤や保育園の送り迎えに利用した▼昨年3月、米では自動運転による死亡事故が相次いだ。配車サービス大手ウーバーの自動運転車が公道実験中に車道を横切る歩行者をはねた。5日後には、電気自動車メーカーテスラの車両が自動運転支援機能の作動中に中央分離帯に衝突した▼「ゆきとどいた生活」では最後、死後10時間が経過した主人公の遺体が発見される。生活が自動化されたため、主人公の死に誰も気が付かなかった。星新一が描く未来でも思いもよらぬ欠陥はある。課題が山積する現代ならなおさらだ。機械任せの生活は確かに便利だが、背後には常に危険を伴うことを肝に銘じたい。

# ヒューマニクス学位プログラム 開講 2分野融合の研究目指す



柳沢教授が機構長を務める筑波大学国際統合睡眠医学研究機構 (5月24日、医学エリアで)

筑波大学は4月、生命医学と理・工・情報学の両方の知識をもつ専門教育を  
目指し、一貫制の博士課程「ヒューマニクス学位プログラム」を開講し、10人が入  
学した。両分野の知識を持つことで、新たな科学分野や産業を生み出せる人材の育  
成を目標にする。

同プログラムでは1〜2  
年次で、生命医学分野出  
身の学生は理・工・情報学  
分野について学ぶ。一方  
理・工・情報学出身の  
学生は生命医学分野を学  
ぶ。その後、学習の達成度  
を確認する試験(QE)に  
合格した学生のみ、2つの  
学術分野を融合した博士研  
究に専念する。

同プログラムは、日本の大学院  
教育は一人の指導教員の下  
で学ぶ場合が多く、副指導  
教員がいる場合でも関与は  
薄い。同プログラム代表の  
柳沢正史教授(国際統合睡  
眠医学研究機構長)は「同プログラムは、異分野

を導入。学生が入試時に提  
出する「研究計画書」の中  
で、両メンターを暫定的に  
指名する。選ばれたメン  
ター同士は共同研究を行  
う中で学生を教育する。メン  
ターは筑波大の教員に限ら  
ず、学生はトヨタ自動車な  
どの企業の研究者や、ボル  
ドー大学など海外の研究者  
からも指導を受けられる。  
また、学生がメンターに対  
し、異分野の内容を逆の立  
場で教える「リバーメン  
ター制」も導入する。

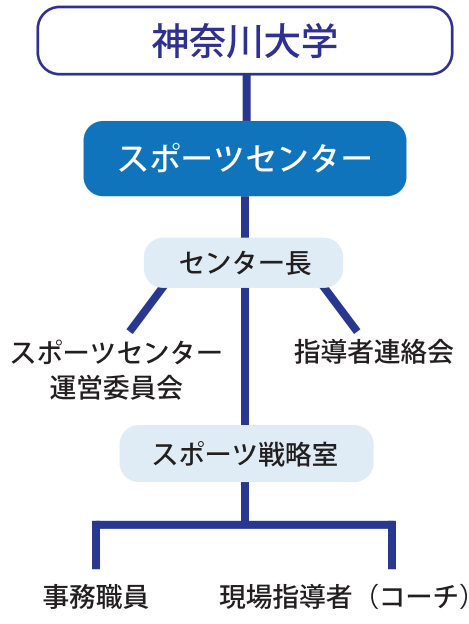
一般的に、日本の大学院  
教育は一人の指導教員の下  
で学ぶ場合が多く、副指導  
教員がいる場合でも関与は  
薄い。同プログラム代表の  
柳沢正史教授(国際統合睡  
眠医学研究機構長)は「同プログラムは、異分野

の教員同士での共同研究が  
進むという良い副作用もあ  
る」と話し、教育と研究の  
相乗効果を狙うという。

柳沢教授は「これまで日  
本でも医工連携自体は行わ  
れていたが、一人で両分野  
を語れる人材は成果が違  
う。だが、両分野に精通し  
た専門家を養成する場はな  
かった。企業の技術者や臨  
床医などの社会人などを含  
め、優秀な人材を受け入れ  
たい」と語った。

同プログラムは高度な博  
士人材を育成するため文部  
科学省が昨年度から開始し  
た事業「卓越大学院プロ  
グラム」に採択され、7年間  
で上限4億2300万円の  
支援を受ける予定。同事業  
では38大学54件の応募から  
13大学15件が採択された。

## 神奈川大学のスポーツの体制



神奈川大の資料から作成

# ユニバス未加盟の神奈川大

## 大学独自の取り組み進む

スポーツ庁は3月、大学スポーツの全国的な統括組織「大学スポーツ協会(U  
NIVERSITYユニバス)を設立した。219大学がユニバスに加盟した一方、筑  
波大学は学生競技連盟の意志が優先される可能性がある」として加盟を見送った。  
ほか加盟しなかった大学のうち、一部の運動部に対して独自の取り組みを行っ  
ている神奈川大を取材した。

## 大学スポーツの未来

ユニバスに加盟した場  
合、各大学はユニバスが定  
める▽部活動の安全確保▽  
競技と学業の両立▽ハラス  
メントや暴力の相談体制の  
構築……など15項目の目標  
に基づき運動部を運営し  
なければならぬ。

ユニバスは現在、加盟す  
る大学の全運動部に対し、  
金銭的、人的支援の差や実  
績に関わらず学業支援や安  
全確保など同一の目標を要  
求している。そのため、神  
奈川大のように、予算や人  
員不足のため全運動部を同  
じ水準で運営することが難  
しく、加盟を見送る大学も  
ある。このようなユニバス

の要求は日本の大学スポー  
ツの現状に適していない。  
一方、ユニバスが目標と  
する全米大学体育協会は、  
加盟大学の各運動部を大学  
からの支援の度合いや実績  
などに合わせ、3つのレベ  
ルに分けて運営する「ディ  
ビジョン制度」を設けている。  
これにより、加盟する大学  
は各運動部の実情にあう運  
営を可能としている。

ユニバスはディビジョン  
制度を導入すべきでない  
という。

同大の担当者は「ユニバス  
に加盟すれば、加盟する  
部を同じ水準で運営するこ  
とが困難だったことも加盟  
を見送った理由の一つだと  
いう。

同大の担当者は「ユニバス  
に加盟すれば、加盟する  
部を同じ水準で運営するこ  
とが困難だったことも加盟  
を見送った理由の一つだと  
いう。

同大の担当者は「ユニバス  
に加盟すれば、加盟する  
部を同じ水準で運営するこ  
とが困難だったことも加盟  
を見送った理由の一つだと  
いう。

## 筑波山をブランディング 観光客増加狙う

筑波山の観光客数増加を  
目標に、筑波大学の原忠信  
准教授(芸術系)が中心と  
なって行う事業「筑波山リ  
ブランディングプロジェクト」  
が4月に開始した。

全国では数年前から、登  
山愛好家など従来の客層に  
加え、山を気軽に楽しみた  
い登山初心者や自転車で山  
か。また今後、ユニバスは  
各大学の運動部運営の現状  
を把握した上で制度を作る  
必要がある。(飯田健介)

を登るヒルクライムの競技  
者など新たな客層が山に訪  
れている。

「Mount Tsukuba」を新  
設。登山初心者向けに服装  
や道具など登山の基礎知識  
や筑波山の動植物、地元の  
グルメなどを紹介する。  
ほかにも、耐水紙を使用  
した登山地図(税込500  
円)を発売。地図では13の  
登山コースに加え、各コー  
スの難易度や所要時間も掲  
載されている。地図を制作  
した株式会社ターバン(本



販売中の登山地図(左)とステッカー  
(5月15日、筑波大学新聞編集室で)

社・つくば市松代)の担当  
者は「知られていない登山  
コースを紹介することで、  
筑波山へのリピーターを増  
やしたい」と話す。また、  
原准教授は筑波山のロゴを  
あしらったオリジナルス  
テッカー(税込1000円)  
を制作。登山地図とステッ  
カーは筑波山観光案内所  
「Share the Trail(山  
道共有)」を掲げ、ブラン  
ディングを始めた。

同事業では第一弾とし  
て、多くの登山客が訪れる  
ゴールデンウィークに合わ  
せ、筑波山のウェブサイ  
ト「Mount Tsukuba」を新  
設。登山初心者向けに服装  
や道具など登山の基礎知識  
や筑波山の動植物、地元の  
グルメなどを紹介する。  
ほかにも、耐水紙を使用  
した登山地図(税込500  
円)を発売。地図では13の  
登山コースに加え、各コー  
スの難易度や所要時間も掲  
載されている。地図を制作  
した株式会社ターバン(本

## 三谷教授 文化交流使に 筑波大教員で初の就任



三谷純教授

日本の文化や芸術を広め  
るため、研究者や文化人な  
どを海外へ派遣する今年度  
の「文化交流使」に、折り  
紙の研究で著名な三谷純教  
授(シス情系)が就任し  
た。筑波大の教員が就任し  
たのは初めて。三谷教授は  
10月から約2カ月間、中国  
やフィリピンをアジアの  
計8カ国を訪れ、科学と文  
化の両面から見た「折り  
紙」の魅力についての講演

やワークショップなどを進  
行する予定だ。

コンピューターグラフィ  
ックス(CG)が専門  
の三谷教授は、CGで物体  
の形状を表現する技術など  
の研究を行う。その一環で  
コンピューターを用いた立  
体折り紙も研究している。  
更に三谷教授は、ドイツ  
やイスラエルなど世界各国  
で自身の折り紙作品の展示  
を行ったり、映画やアニメ  
に登場する折り紙のデザイ  
ン制作に協力するなど、幅  
広く活躍している。また、  
『立体折り紙アート』『曲線  
折り紙デザイン』(共に日  
本評論社)などの著書があ  
る。

三谷教授は「突然(文化  
交流使の)話を頂いたので  
寝耳に水だが、務めは果た  
したい。2カ月間で8カ国  
という過密スケジュールは  
体力勝負だが、折り紙の魅  
力を伝えたい」と話した。  
文化交流使は文化庁が渡  
航費などを負担し、最長で  
1年間活動してもらうも  
の。今年度は三谷教授のほ  
か、歌舞伎俳優の中村京蔵  
さんら5人が就任した。  
(田所涼二教育学類2年)

「いだてん」は1月から  
NHK総合ほか放送中。  
1912年の五輪日本初参  
加から64年の五輪日本初開  
催までの約半世紀を描く。

とを目的とした講演会と  
ワークショップ「思い出の  
中へ」が4月5〜7日、筑  
波大学附属病院のけやきフ  
ラザで行われた。ワーク  
ショップは筑波大と青山学  
院大学の共催。

講演会では、英で芸術を  
用いた認知症治療を研究す  
るハンナ・ツァイリヒ氏  
とジュリアン・ウェスト氏  
が同国での研究成果を紹  
介。芸術は認知症の症状を  
改善させ、幸福感を高める  
と説明した。

また、青山学院大のフォ  
ンデヴィリア助教(金成23  
年度芸術専攻後期修了)は  
言葉が不自由な認知症患者  
に絵を描いてもらうという  
米での試みを紹介。患者は  
絵を描くことで、言葉で表  
せなかつた自分の感情を  
表現できるという。

フォンデヴィリア助教は  
「認知症について考える機  
会は少ない。この講演を通  
じて認知症の人とのコミュ  
ニケーションの面白さが伝  
われれば良い」と話した。(小  
池澤太郎比較文化学類2  
年)

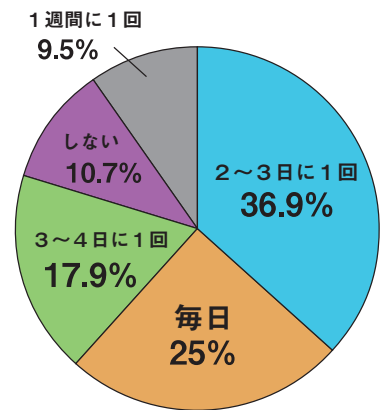
# 簡単! 自炊レシピ

新年度が始まり約2ヶ月が経った。新生活にも慣れ、自炊に挑戦する筑波大学生も多いはず。そこで、筑波大学生100人に街頭調査を行い、自炊状況を取材した。更に、カスミ筑波大学店や筑波大の料理サークル「つくっく」の協力のもと、手軽に作れるレシピを紹介する。(西村大祐、木村誠、人文学類、中村瑞歩、日本語・日本文化学類、飯田健介、牧田宗大、社会学類、加藤優花、国際総合学類、竹添そら、知識情報・図書館学類)

## 調査結果

「現在一人暮らしをしており、一人暮らしをしている」と回答した84人の学生のうち、自炊する頻度は「2〜3日に1回」が31人(36.9%)と最も多かった。次に「毎日」が21人(25%)、「3〜4日に1回」が15人(17.9%)、「1週間に1回」が9人(10.7%)、「1週間に1回以上」が8人(9.5%)という結果になった。

## 自炊する頻度は?



大学生向けメディア「マイン」が挙げた。また、自炊をしないと答えた学生は「アルバイトやサークルで時間が401人を対象に行った調査と比較すると、同様に調理や皿洗いなどの面倒な理由を挙げた。

**■調査方法**  
5月9〜15日に、中央図書館前や春日エリアなど学内各所で自炊に関する街頭アンケートを実施した。設問は選択回答を含め3項目。筑波大生100人から回答を得た。学群別の内訳は、人文・文化11人、社会・国際11人、人間1人、生命環境4人、理工11人、情報25人、医4人、体育専門11人、芸術専門7人、大学院15人だった。

## ニンニクの香りで夏バテ対策 カスミおすすめ④ キャベツのおかか和え



**【材料(2人前)】**  
キャベツ 4分の1玉  
ベーコン 30g  
ニンニク 1片  
かつお節 5g  
しょうゆ 大さじ1杯

**【作り方(調理時間15分)】**  
①キャベツは一口大に切り、沸騰した湯で軽く茹でてから冷水にとった後、軽く水気を切る。ニンニクをすりおろす。  
②ベーコンを細切りにし、クッキングペーパーを敷いた耐熱の皿に平らにのせて電子レンジで加熱する(目安:500Wで1分)。  
③ボウルに①・②・かつお節を入れて混ぜ合わせ、しょうゆを加えて更に混ぜて出来上がり。

**【作ってひとこと】**  
かつお節とキャベツにベーコンの塩気がよく合う。ニンニクの香りは夏バテで食欲の落ちるこれからの季節にぴったり。時間がない時はカットキャベツやチューブニンニクでも代用可能。

**【材料(2人前)】**  
野菜ジュース 100cc  
水 100cc  
キャベツ 30g  
ウインナー 1本  
コーン 15g

**【作り方(調理時間15分)】**  
①ウインナーとキャベツを細かく切る。  
②材料を全て耐熱の容器に入れ、電子レンジで加熱して出来上がり。(目安:500Wで4分)。



**【作ってひとこと】**  
野菜ジュースをベースにしたさっぱりとした飲み口。お好みでブラックペッパーを振りかけても◎。火を使わないので料理初心者や宿舍住まいにもおすすめ。

さっぱりとした飲み口  
カスミおすすめ⑤  
ベジスープ

## 肉汁あふれるジューシーな味わい つくっくおすすめ チキンむねステーキ



**【材料(1〜2人前)】**  
鶏むね肉 350g  
塩こしょう 少々  
チューブニンニク 少々  
油 大さじ1  
チリパウダー 少々  
カレー粉 少々

**【作り方(調理時間15分)】**  
①鶏むね肉を2〜3枚にさばき、片側の表面を格子状に切り込む。  
②切り込んだ面に、塩こしょう、チリパウダー、カレー粉、チューブニンニクを順に塗り込む。  
③フライパンに油をしき、肉を入れ、強火で30秒、中火で1分焼く。塩こしょうを振ってひっくり返し、強火30秒、中火1分で焼く。その後余熱で1、2分温め完成。

**【つくっくのアドバイス】**  
鶏むね肉は焼きすぎるとパサパサしてしまうが、焼き加減次第で肉汁があふれ、ジューシーでおいしくなる。ニンニクは味付け後に塗りこむことで、油に香りづけできるのがポイント。

**おすすめレシピ**  
カスミ筑波大学店とつくっく提供のレシピのもと、記者が実際に作ってみた。メニューは全6種類(カスミ提供:5品、つくっく提供:1品)で、費用や調理時間、以下の通り。特別な技術や調理器具を必要とせず、自炊初心者でも調理可能なものは是非作ってみてほしい。

## 油で揚げないヘルシーな仕上がり カスミおすすめ① チーキム春巻



**【材料(2人前)】**  
春巻きの皮 6枚  
キムチ 90g  
納豆 2パック  
スライスチーズ(とろけないもの) 3枚  
小麦粉 適量

**【作り方(調理時間20分)】**  
①春巻きの皮に半分に切ったスライスチーズをのせ、その上にキムチをスプーン1杯分、混ぜた納豆3分の1パックをのせる。  
②中身を包み、巻き終わりに水で溶いた小麦粉を塗る。小麦粉がない場合は、水を付けるだけでもOK。油をひいたフライパンに春巻きを入れ、中火で4分焼いて完成。

**【作ってひとこと】**  
春巻きは、油で揚げる必要はない。ひく油を薄くするとヘルシーに仕上がる。また、濃い味がお好きな方は納豆のたれをかけてもよい。

**【材料(2人前)】**  
ちくわ 2本  
キムチの汁 適量  
(上のレシピ「チーキム春巻き」を作った時に汁を残しておくともよい)



**【作ってひとこと】**  
切ったちくわとキムチの汁を混ぜるだけ。すぐ作ることができる。キムチの辛さがちくわのうまみを引き立てる。ご飯のお供にぴったりだ。

余った材料でもう一品  
カスミおすすめ②  
ちくわキムチ

**【材料(2人前)】**  
鶏肉こま切 150g  
じゃがいも 大2個  
ピーマン 2個  
バター 15g  
ぼん酢 大さじ3杯

**【作り方(調理時間15分)】**  
①鶏肉にぼん酢大さじ1杯をかける。  
②じゃがいもを厚さ5mmの半月切り、ピーマンを一口サイズに切る。じゃがいもは水につけた後水気を取る。  
③フライパンにバターを引き、じゃがいもを炒める。火が通ったら鶏肉を入れて更に加熱、その後ピーマンとぼん酢大さじ2杯を加えて炒め、完成。



**【作ってひとこと】**  
ぼん酢とバターの香りが調理中から食欲をそそる。じゃがいもを短冊切りにすると更に食べやすくなり、食感の変化も楽しめる。

カスミおすすめ③  
ぼん酢とバターで食欲そそる  
鶏野菜炒め



大須賀 健 教授 (宇宙物理学)

計算科学研究センター・教授。2001年筑波大学大学院物理学研究科修了。博士(理学)。国立天文台理論研究部助教を経て、18年よの現職。

筑波時評

2019年4月10日、日本時間の午後10時7分、事象の地平面望遠鏡(Event Horizon Telescope)によって撮影された美しい光の輪が公開された。人類はついにブラックホールを見たのだ。ブラックホールは強力な重力で光を吸い込む。だから黒く見える。一方、ブラックホールから少し離れたところを飛ぶ光は、ギリギリ吸い込まれずにブラックホールを周回する。地球

が太陽の周りを公転するようになっている。これが光の輪の正体だ。黒い影とそれを縁取る光の輪、この途方もなく小さな輪を見

世界の中の団結で撮影成功 宇宙への挑戦は終わらない
ブラックホールが存在する確たる証拠なのである。問題は輪の大きさだ。今回撮影された光の輪は直径約300万。途方もない高性能だが、光の輪を撮影するにはこれでもギリギリだ。この視力を実現するために世界が団結した。各地の電波望遠鏡を仮想的に連結し、事象の地平面望遠鏡というシステムを作り上げたのである。地球上に分散していることが重要で、これにより地球の直径サイズの望遠鏡と同

おことわり

記者の声はお休みします。

編集委員会

本紙広告

可能性は無限大



筑波大学新聞編集部

新人記者募集

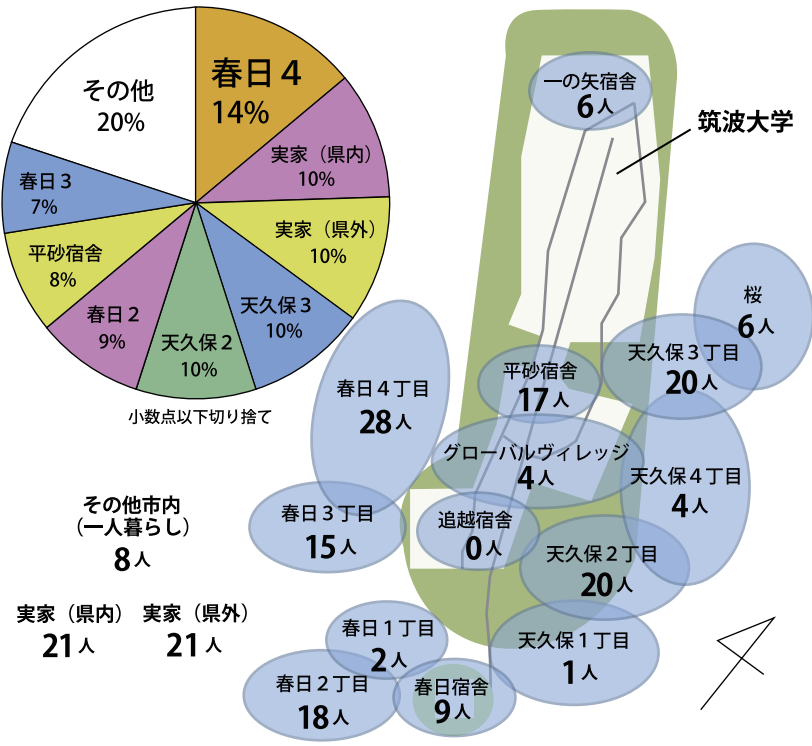
編集部の見学会は随時行っています。詳細はメール・電話までお問い合わせください。

E-mail shinbun@un.tsukuba.ac.jp TEL 029(853)6699



筑波大生200人に聞く どこから通っていますか?

新年度が始まり、新入生が宿舎などに入居したり、宿舎に住んでいた学生の一部がアパートなどへ引っ越した。筑波大学の敷地は南北に長く広がっており、学類などにより通いやすい場所が大きく異なる。筑波大生は、どこから通っているのか。筑波大生200人に聞いた。



◆宿舎 【インス1年・男性II平砂】カスミ筑波大生が近くてうれしい。営業時間(平日午前8時~午後9時、土曜午前10時~午後7時、日曜定休)が短いのが残念。 【知2年・女性II春日】家賃が安いので、2年生になってからも住み続けている。入居前にウェブ上で見た評判よりは、住み心地が良い。 ◆グローバルヴィレッジ 【地球1年・男性】外国人留学生と交流したくて入居したが、実際には留学生が少なく、あまり交流できていない。 【インス2年・男性】住んで2年目。奇麗に住みやすい。ただ、住民のほとんどが日本人だ。 ◆桜 【物理3年・男性】夜が静かなのが好き。ただ、道路の舗装が老朽化しているところが多く、自転車で通ると大きく揺れるのが不満。 ◆天久保 【人文4年・女性II2丁目】コンビニが多く、買い物には不自由しない。昨年からカスミ筑波大生ができて、より便利になった。 ◆春日 【知2年・女性II2丁目】春日エリアと大学中地区で授業を受けるので、両方に近い場所を選んだ。コンビニが近くて良い。 ◆春日 【人文3年・男性II3丁目】大学が近いのは助かるが、イーストつくばなどがあって、近くにスーパーがあるのが良い。 ◆春日 【医学4年・女性II2丁目】大学、スーパー、つくば駅、イーストつくばなど、どこへ行くにも近い。しかも、買い物に行く時に不便な時もある。 ◆春日 【医学3年・女性II2丁目】大学院に通いながら働いており、職場が近いので車を選んだ。大学やスーパーが近いので生活が大変。車がなければ便利になると思う。 ◆実家 【化学3年・女性II茨城県牛久市】通学にはバスなどで約1時間かかるが、弟も筑波大生なので、一緒に実家から通っている。 【医療3年・女性II千葉県流山市】実家暮らしの利点は家事をしなくても良いこと。欠点はつくばに住んでいる人より早く帰らないといけないこと。夜に友人と飲み会をする時などは、一人暮らしの課題などができる。

調査概要 4月25日と5月8日に中央図書館前、体芸エリア、医学エリア、通っていますか。理由や利点・欠点も聞いた。回答人数は中央図書館前60人、体芸エリア60人、医学エリア40人、春日エリア40人。その結果、体芸エリアの西に位置する春日4丁目と最も多く、次いで実家(県内)と実家(県外)がそれぞれ21人、天久保3丁目と天久保2丁目それぞれ20人だった。また、中央図書館前では平砂宿舎(8人)と実家(県外)(8人)が最も多く、体芸エリアでは春日4丁目(12人)と天久保3丁目(12人)、医学エリアでは春日3丁目(10人)、春日エリアでは春日宿舎(8人)が最も多かった。

留學生が少なく、あまりの交流できていない。 【医学1年・男性II2丁目】陸上部に所属しており、よく遠征に行くためつくば駅が近くて便利。ただ、天久保や桜に住んでいる友人と会うには遠い。 【雲専1年・女性II4丁目】カスミ筑波大生が近くて嬉しいが、平砂宿舎に抜けるトンネルが薄暗くて怖い。 【知2年・女性II4丁目】春日エリアで授業を受けているが、大学周辺の地理に詳しくないままアパートを決めてしまい、引っ越してから春日エリアまで遠いことに気づいた。 ◆その他市内(一人暮らし) 8人

# メ創と芸専が合同展示

## 2つの創造力ぶつかり合う

筑波大学のメディア創成 熟する装置を内蔵した熊の 学類と芸術専門学群の学生 ぬいぐるみで、抱きしめる 作品を展示する「合同展 覧覧MAD」が4月13日、 Cafe4(つくば市春日) で行われた。学生らが主催 し、63人が参加した。

展示の一つ「ぬくもりの い」は、圧力を感知して発 光する装置を内蔵した熊の ぬいぐるみで、抱きしめる と体温があるように感じら れる。製作者の小林慶大さ ん(メ創4年)と清佑輔さ ん(同4年)は「もしぬい ぐるみが生きていたら、と いう発想から体温を持たせ たい」と話した。

このほかにも、パスル ゲームの進行度に合わせた キューブ型のコントロー ラーの色が変化するPC ゲームや、伊の画家フア エロ・サンティの「大公の 聖母」などの絵画を基にし たイヤリングなどが展示さ れていた。

また、曲をつなぎ合わせ 音楽を流すDJと、音楽に 合わせた映像を会場に流す visual jockey が会場を盛り上げた。

主催の一人の太田明理紗 さん(芸専3年)は「普段 あまり交流がないメ創と芸 専の交流を目的に、お互い の作品を見せ合うこのイベ ントを企画した。お互い得 意分野が違うので、組み合



幾何学的な図形をモチーフにした映像を背に曲を流すDJ(4月13日、つくば市春日)

# 大道芸と手品を披露

## 華麗な技で新人生魅せる



「和妻」を披露する古川さん(4月17日、3A棟)

ジャグリングサークルS heepとマジシャンズク ラブの合同新歓が4月17日 に3A棟で開催された。参 加した新入生は、ジャグリ ングの体験や、マジックの わせることで何か良いもの ができるのではないかと思 う」と話した。

来場した学生は「メ創と 芸専のそれぞれの世界観が 共存していることも新鮮 だった」と話した。(遠子 内早紀 写真も)

新歓の終盤には、各団体 のステージパフォーマンス が行われた。Sheep代 表の波間洋介さん(地球3 年)は、ディアボロ(空中 コマ)を使った技を披露 した。サビで着物の袖などが 和傘や巨大な扇子を次々 と出現させ、会場からは大 きな歓声が上がった。

マジシャンズクラブ代表 の蜂須康弘さん(社工3年) は「マジシャンズクラブの古 川愛都さん(工シス3年) は、日本の伝統的なマジックの「和妻」を披露した。 テーマは「春」で、松任谷 由実「春よ来い」のカバー 曲に合わせて、のびのびから 桜の花びらを舞い散らした。サビで着物の袖などが 和傘や巨大な扇子を次々 と出現させ、会場からは大 きな歓声が上がった。

マジシャンズクラブの古 川愛都さん(工シス3年) は、日本の伝統的なマジックの「和妻」を披露した。 テーマは「春」で、松任谷 由実「春よ来い」のカバー 曲に合わせて、のびのびから 桜の花びらを舞い散らした。サビで着物の袖などが 和傘や巨大な扇子を次々 と出現させ、会場からは大 きな歓声が上がった。

マジシャンズクラブ代表 の蜂須康弘さん(社工3年) は「マジシャンズクラブと Sheep双方にとっても有意義な時間になっ た。来年も一緒に新入生を 迎えたい」と話した。(後 其志II社会学類2年、写真 も)

「おはなし会」開催 筑波大学の読み聞かせ サークル「ストーリーテリ ング研究会」による「おは なし会」が4月28日、つく ば市立中央図書館(つく ば市吾妻)で行われ、会員 2人が集まった子どもに絵 本4冊を読み聞かせた。

泉陽奈子さん(メ創4 年)は「うさぎのくれたパ レエシューズ」(小峰書店 レエシューズ)を読み聞かせた。睡りが大 好きだが上手く踊れない女 子の子が、靴屋のうさぎから もらったパレエシューズを 履いて森のうさぎたちと一 緒に踊ることで上達する物 語。桜や蝶など春の森の様 子がページいっぱい描かれ た。ピンクが主体の優しい 絵が魅力で、泉さんは読 み聞かせ前の導入として絵 の美しさを子どもたちに紹 介していた。

泉さんは「おはなし会を 通して子どもたちと触れ合 うことが楽しい。自分が子 どもの時に読んだ絵本を読 み直すことも魅力の一つ」と話した。

同会によるおはなし会は 月に1回、第5土曜日まで は第4日曜日に同図書館で 開催されている。(牧田宗 大II社会学類3年)

# 絶対音感

## 筑波音楽協会

軽音楽サークル筑波音楽協会の「新歓松美ライブ」が4月27日に行われ、11バンドが参加し、33曲を披露した。今年は雨天のため松美池から文化系サークル会館に会場を移しての開催となった。

ライブの幕開けを飾ったのは、日本のロックバンド「Ractical」のコピーバンド「同様に確からしい」が演奏する「某犬」。歌い出しとともに存在

# 情熱の一瞬 若さを奏でる

感を増すベースの低音。アップテンポな曲調にもかかわらず、音の底面にはどこか哀愁感のある響きが付きまとう。「この街の病氣も演技も傷もキミには関係ないのね」。飄々としたボーカルの歌い方と相まって、夜の廃ビル街を歩く姿を連想させた。

サビに入ると一転、ギターがひびくように荒々しく音を刻む。最後は、ボーカルの孤独なハ イエナの慟哭のような絶叫が、観客の身体を揺さぶった。

ライブ中、特に激し



「Metallica」の楽曲を披露する会員ら(4月27日、文化系サークル会館)

と、一気にベースとドラムが参加し疾走感を生み出す。勢いそのままにボーカルが張り上げる声は空気を揺らし、目の前の観客を吹き飛ばさんとするほどのインパクトを伴う。大サビの後には、激しいリズムで切り刻まれるギターソロが繰り返され、会場の熱気は最高潮に達した。

この曲が収録された「Kill Em All」は「Metallica」のデビューアルバム。後に彼らの音楽は叙情的なフレーズを前面に押し出すものとなっていくが、初期の曲調には勢い任せの荒々しさを感ぜさせるパンク・ロック(若造)の要素が

色濃く見られる。曲名の「Motorbreath」とは「じゃにむ」という意味。ボーカルの浜田征樹さん(比文4年)は新入生に向け、「これから先、嫌なことはたくさんあるけど、今が辛くても明日には希望があると教えてくれる曲」と話す。

サビの直前まで「チューンされたギターは静かな音を奏で、歌詞の盛り上がりにつなげる。そうだな、未だ見ぬ明日をどんな悲しい最期が待ち受けているのかも、それを「希望」と呼ぼう」。叙情的な曲を締める頼もしい言葉とともに、ライブは幕を閉じた。(小池澤太郎II社会学類2年、写真も。12面に関連写真)

セリジを直接的な言葉で表すのではなく視覚的な風景や感情に託して歌い上げる。ボーカルの橋本大樹さん(教育4年)は「無理している人へ、どんなに辛くても明日には希望があると教えてくれる曲」と話す。

サビの直前まで「チューンされたギターは静かな音を奏で、歌詞の盛り上がりにつなげる。そうだな、未だ見ぬ明日をどんな悲しい最期が待ち受けているのかも、それを「希望」と呼ぼう」。叙情的な曲を締める頼もしい言葉とともに、ライブは幕を閉じた。(小池澤太郎II社会学類2年、写真も。12面に関連写真)

# 原点

GEN-TEN

自分の原点はどこかと振り返ってみても、特にドラマチックなエピソードはありません。幼い頃は、本やお絵かきが大好きで、小学校に入学後の習い事はピアノだけ。家で好きなことをしてゆ〜〜りと過ごすという毎日でした。小学校高学年になると歴史に興味を持つようになり、歴史小説ばかり読んでいました。ごく平凡な読書好きの少女として育った私にちょっと変わった転機が訪れたのは中

学2年生のとき。家庭の事情でアメリカに住むことになり、英語も話せないのにアメリカの現地校に転入するという出来事が起きたのです。

そこでは、言葉だけでなく、それまでの全てが違いました。制服はなくスカート丈の指定もない、髪型や髪色も自由、ピアスも問題なし。全く疑問を抱いていなかった日本の中学校の校則が突如、不思議なものに思えました。「あのきまりは何だったのだろう?」。当時の私にはそこに根付いている全てのルールや習慣も衝撃的でした。何でこんなに違うの?と

と、それらのきまりは、どうやら歴史や文化などの背景の違いにあるのだからと考えて受けとめられるようになりました。歴史の本を趣味で読んでいたことが少し役立ったのかもかもしれません。その生活にも慣れた高校2年生の頃、日本に戻ると、また同じことが起こりました。たった数年であっという間に10代という多感な時期を過ぎながら自分がそれまでの生活で自然と身につけてきた考え方や、当然とされるきまりや、当然とされるきまりがなかったらどうなるのか、疑問や不安が解消されるかもしれないと思っただけです。そんな私にゼミの先生がアドバイスをくださったことがきっかけで、大学院に進み、現在に至るのですが、こうして振り返ると、あの素朴な疑問と不安を感じた10代の私はずっと心の中に住み着いていて、今の自分へとつながっているのかもしれない。

# 守田 智保子 助教 (刑事訴訟法)



人文社会学系・助教。明治大学大学院法学研究科博士後期課程を単位取得後退学。明治大学法学部専任助手を経て、2011年より現職。

高校卒業後の進路を決める時期が訪れると、法学部に進学することを決めました。好き放題遊んでしまっていた私を、

「雨に唄えば」といえば、主演のジーン・ケリーが雨の中歌い踊るシーンが有名だろ。ネガティブなイメージが持たれやすい雨が、この映画では幸福なものとして描かれている。そこに、1950年代の繁栄を極めたアメリカを見ることが出来るかもしれない。私は普段、自転車で通学しているが雨の日はずっと多い。その度にこのシーンを思い返すことになるのだ。

(吉川創揮II比較文化学類3年)

今号からは俳句甲子園OBの吉川創揮さんが「映画」を題材に俳句を作ります。



『雨に唄えば』: 1952年公開。監督はジーン・ケリーとスタンリー・ドワン。

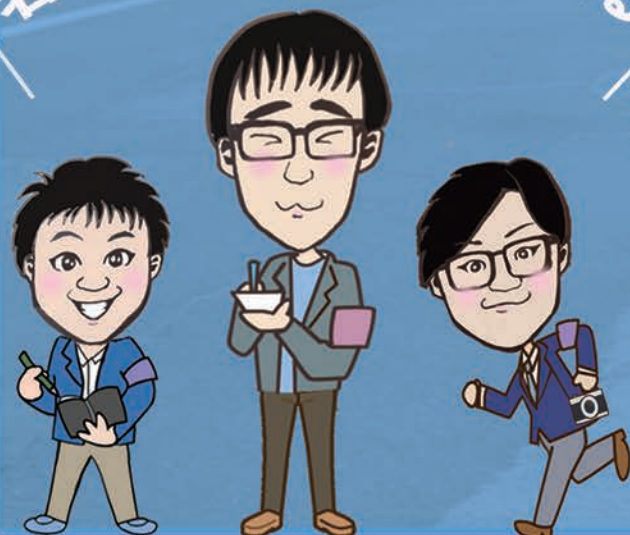
「雨に唄えば」といえば、主演のジーン・ケリーが雨の中歌い踊るシーンが有名だろ。ネガティブなイメージが持たれやすい雨が、この映画では幸福なものとして描かれている。そこに、1950年代の繁栄を極めたアメリカを見ることが出来るかもしれない。私は普段、自転車で通学しているが雨の日はずっと多い。その度にこのシーンを思い返すことになるのだ。

(吉川創揮II比較文化学類3年)

本紙広告

# 筑波大学新聞 新人記者募集

名刺1枚、誰にでも会える



## 次号の筑波大学新聞を 一緒に作りませんか？

編集部の見学会は随時行っています。

詳細はメール・電話までお問い合わせください。

Email [shinbun@un.tsukuba.ac.jp](mailto:shinbun@un.tsukuba.ac.jp)

TEL 029(853)6699

おことわり

特集はお休みします。

編集委員会

本紙広告

可能性は無限大



筑波大学新聞編集部 新人記者募集

編集部の見学会は随時行っています。

詳細はメール・電話までお問い合わせください。

E-mail shinbun@un.tsukuba.ac.jp

TEL 029(853)6699

本紙広告

筑波大学新聞に広告を出しませんか

筑波大学新聞は毎号約2万1千部発行、筑波大学内やつくば市内などで無料配布しています。筑波大生・教職員、つくば市民に広く読まれる本紙は御社の広告ツールに最適です

広告募集の詳細や申込は

shinbun@un.tsukuba.ac.jp



温故知筑

筑波大学の第1回卒業式が行われた1978年からフランス家庭料理を提供する「カフェ・ド・グルマン」を経営。以来41年間、筑波大生や教職員、つくば市民に愛される店を作ってきた。

シェフ2人を連れて78年1月にグルマンをオープンした。開店当初はランチが600円だったが、学生には高級だったよう(78年の大卒初任給は10万5000円)、よく来店したのは筑波大の教職員だったという。「グルマンのデザイナーは筑波大の学生だった」と語る。

2店舗目を開く。また万博直前にはマンションを建設した知人から「1階をグルマンに使ってほしい」と言われ、吾妻に新店舗を設け、この際に平砂宿舎近くにあった店を閉じた。その後33年にわたり同市吾妻で店を続けていたが、周囲の開発がすすむにつれ、客単価が安いつくば飲食店を続けることは難しく、10年前後で店を畳むことになった。長年経営してきた「温故知筑」の味を守ってきたこと、今は佐詰を使ってだしを取る店も多いうが、うちは今でも生野菜から取る」と語る。



「カフェ・ド・グルマン」店長 内田十九二さん

波大の学生の中で「憧れ」だったという。85年につくば科学万博への来場者向けの宿泊施設(つくば市春日4)に

が進み駐車場が無くなったため「この場所で経営を続けることは難しい」と感じていた。そんな時、筑波学院大に行くと、

昔ながらの味を守って41年

卒業生からの手紙は休みました。

Hello! 先端研究



吉原ゆかり准教授

「漫画ばかり読んでいないで読書をしろ」と。昭和30年代に悪書追放運動の対象とされ、子ども向け漫画雑誌が焚書されたように、漫画は時に「くだらないもの」として批判される。一方、シェイクスピア(1564-1616)は大学英語の教科書の題材として活用されるなど、教育の場でも読むことが推奨されている。このように、文化

は時に優劣をつけられることがある。しかし、吉原ゆかり准教授(人文学部)は作品を先入観にとらわれずに研究することで、シェイクスピア作品の娯楽性や、漫画が思想や社会情勢を反映することを発見し、文学作品に付けられた「当たり前」

このように現在は「高」の文化の優位性を主張する。このように現在「高尚とされるシェイクスピアのイメージは、18世紀、植民地帝国として拡大するイギリスが自国の文化の優位性を主張する。シェイクスピアの作品は著作権の有効期限が切れており、またあらゆる単独で作り変えやすい。「マクベス」をもとにした、間久部緑郎の世界支配の野望を描く『パン・パイヤ』(手塚治虫・小学館)や、『ロミオとジュリエット』をジュリエットの視点から少女漫画として描き直した『私の愛は私の命』(ロミオとジュリエット)などが、シェイクスピアに

現代シェイクスピア像を再考

文化間の優劣の払拭を目指す

の価値観を払拭しようとする。『オセロ』『リア王』などの4大悲劇や『ロミオとジュリエット』で知られる英の劇作家シェイクスピアは、作品が40億冊以上売れていると言われ、critical批評

尚な文化」という印象のあるシェイクスピアも、生前は流行作家の一人だった。『ウィンザーの陽気な女房たち』の主人公、老騎士フォレストップは、2人の女性に同じラブレターを送るなど馬鹿で女に目が無い。物語は、シェイクスピア作品

るために作り上げられたものだ。『オセロ』の主人公は高貴なシェイクスピア作品だ。『ロミオとジュリエット』で親しみやすいことが分かる。その中で吉原准教授は、シェイクスピア作品

また、シェイクスピア

注目すること、くた

波大の学生の中で憧れ

が進み駐車場が無くな

大生を「落ちていて

い」と語る。また、大

# 残り1秒で劇的決勝弾 春季リーグ戦 2年ぶり優勝



日体大戦で決勝点を決めた徳田 (5月11日、日本体育大戦で)

## 日体大との激戦制す

【三郷市総合体育館(埼玉県三郷市)で豊岡恵二比較文化学類3年、写真も】10  
大学で争う関東学生春季リーグが4月13日から5月18日まで行われ、筑波大は7勝  
1敗1分で2年ぶりの春季リーグ優勝を果たした。また、最優秀選手に山田晔央(体  
専4年)が選ばれた。

リーグ1位(6勝1分)で第8戦を迎えた筑波大は、11日にリーグ2位の日本体育大と対戦。筑波大の自力優勝がかかったこの試合は、終盤で筑波大に退場者が続出して緊迫した展開となったが、26-25で勝利した。

前半、筑波大は日体大の速攻に苦戦。主導権を握れないまま、7分で4点差をつけられる。しかしその後、佐藤陽太(同1年)らが活躍し、1点差に差を縮め、12-13で前半を終えた。

後半開始後、筑波大は伊藤聖哉(同4年)をはじめとする主力選手が日体大のディフェンスを振り切り得点を重ね、10分で逆転を果たす。キーパーの伊藤秀一郎(同3年)の好セーブも光り、相手の得点チャンス

を許さなかった。だが、筑波大が5点の差でリードしていた後半26分、佐藤と稲垣和樹(同4年)が相次いで退場。筑波大は5人でのプレーを強いられる。この状況を生かした日体大の猛攻により試合終了10秒前で同点に追いつかれたも、1秒前、日体大のレッドカードが出る。7分スローの権利を得た筑波大は、エース徳田廉之介(同3年)が冷静に決勝点を決め、26-25で劇的な勝利を収めた。これにより、春季リーグの優勝が確定した。

福田丈ADコーチは、「キーパーの伊藤が試合に入ってくる力を発揮できたことが大きな勝因」と語った。

徳田は、何度か苦しい展開を強いられたことについて「終盤にミスが目立っていた。今後は焦らないプレーを意識していきたい」と振り返った。

【日本武道館(東京都千代田区)で西村大祐II人文学類2年、後藤佳伶II社会学類2年、個人戦で争う関東学生選手権が5月12日に行われた。昨年の同大会で優勝した星子啓太(体専3年)は、ベスト16敗退に終わり、2連覇とはならなかった。また、18日に東京武道館(東京都足立区)で行われた関東女子学生選手権では、合瀬末悠(同4年)と久徳真子(同4年)がともにベスト4入りを果たした。一方、昨年の同大会で準優勝だった竹中美帆(同4年)は、準決勝で敗れベスト8に終わった。

【日本体育大学健志台キャンパス米本記念体育館(横浜市青葉区)で速子内早紀II教育学類2年、写真も】関東大学春季リーグ戦が4月27日から5月4日まで行われ、筑波大女子は3



優秀選手賞に選ばれた山口 (5月5日、白鷗大戦で)

## 白鷗大に敗れ4連覇逃す 相手の勢い止められず

関東大学選手権

【葛飾区水元総合スポーツセンター体育館(東京都葛飾区)で加藤優花II国際総合学類2年、写真も。12面に関連写真】4月20日から5月5日にかけて関東大学選手権が開催された。同大会で3連覇中の筑波大は決勝で白鷗大に58-66と惜敗し、準優勝で大会を終えた。また、敢闘賞に増田啓介(体専4年)、優秀選手賞に山口颯斗(同3年)が選ばれた。

5月4日の準決勝で筑波大を下した筑波大は、5日の決勝で白鷗大と対戦。試合開始直後は筑波大が立て続けに得点を決め、試合の流れを握ったが、その後白鷗大に8連続得点を決められるなど、両者とも譲らない展開が続いた。18-16と筑波大がリードして第1クォーター終了。第2クォーターでは、筑波大はなかなか得点がでず、流れに乗った白鷗大に逆転を許す。増田らが3Pシュー

トを決めて粘りを見せるも点差は広がり、28-37で前半を終えた。第3クォーター序盤は互いにシュートを打ち合う激しい展開となった。途中、牧幸利(同4年)が連続得点を決めて攻撃の流れを一時的に引き寄せたが、白鷗大の猛攻を抑えることができず、41-50と点差は縮まらな

【日本体育大学健志台キャンパス米本記念体育館(横浜市青葉区)で速子内早紀II教育学類2年、写真も】関東大学春季リーグ戦が4月27日から5月4日まで行われ、筑波大女子は3

勝2敗で3位に終わった。筑波大は4日に行われた最終戦で法政大と対戦。1-3で敗北を喫した。

第1シングルスは佐川智香(体専1年)が出場。序盤相手にリードを許すも、勢いのある攻めで巻き返し、第1ゲームを先取した。続く第2ゲームも一進一退の攻防を制し初戦を勝利した。

【日本体育大学健志台キャンパス米本記念体育館(横浜市青葉区)で速子内早紀II教育学類2年、写真も】関東大学春季リーグ戦が4月27日から5月4日まで行われ、筑波大女子は3

【日本体育大学健志台キャンパス米本記念体育館(横浜市青葉区)で速子内早紀II教育学類2年、写真も】関東大学春季リーグ戦が4月27日から5月4日まで行われ、筑波大女子は3

【日本体育大学健志台キャンパス米本記念体育館(横浜市青葉区)で速子内早紀II教育学類2年、写真も】関東大学春季リーグ戦が4月27日から5月4日まで行われ、筑波大女子は3

## 体操 世界2位

【第9回世界ラトチームカップが4月21日に秋田県立体育館(秋田県秋田市)で開催された。同大会は昨年の世界選手権の上位4カ国が参加。日本からは松浦佑希(体科3年)ら4人が出場し、2位に輝いた。ラトは2つのリングを並行につなげた器具を回転させて演技する競技。大会は直転、斜転、跳躍の3種目で競う。そのうち、松浦は跳躍に出場。跳躍は転がしたラトに飛び乗り、静止した状態から技を繰り出し着地する種目。松浦は2回目の試技で、女子で国際大会初となる「後方伸身宙返り2回ひねり」を成功させ3位となった。(加藤優花II国際総合学類2年)

## 法政大に敗れ3位 「今後の課題見つかった」

【日本体育大学健志台キャンパス米本記念体育館(横浜市青葉区)で速子内早紀II教育学類2年、写真も】関東大学春季リーグ戦が4月27日から5月4日まで行われ、筑波大女子は3

【日本体育大学健志台キャンパス米本記念体育館(横浜市青葉区)で速子内早紀II教育学類2年、写真も】関東大学春季リーグ戦が4月27日から5月4日まで行われ、筑波大女子は3

【日本体育大学健志台キャンパス米本記念体育館(横浜市青葉区)で速子内早紀II教育学類2年、写真も】関東大学春季リーグ戦が4月27日から5月4日まで行われ、筑波大女子は3

【日本体育大学健志台キャンパス米本記念体育館(横浜市青葉区)で速子内早紀II教育学類2年、写真も】関東大学春季リーグ戦が4月27日から5月4日まで行われ、筑波大女子は3

【日本体育大学健志台キャンパス米本記念体育館(横浜市青葉区)で速子内早紀II教育学類2年、写真も】関東大学春季リーグ戦が4月27日から5月4日まで行われ、筑波大女子は3

## 星子 ベスト16に終わる

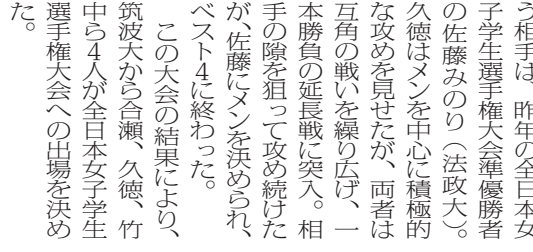
【日本武道館(東京都千代田区)で西村大祐II人文学類2年、後藤佳伶II社会学類2年、個人戦で争う関東学生選手権が5月12日に行われた。昨年の同大会で優勝した星子啓太(体専3年)は、ベスト16敗退に終わり、2連覇とはならなかった。また、18日に東京武道館(東京都足立区)で行われた関東女子学生選手権では、合瀬末悠(同4年)と久徳真子(同4年)がともにベスト4入りを果たした。一方、昨年の同大会で準優勝だった竹中美帆(同4年)は、準決勝で敗れベスト8に終わった。

【日本武道館(東京都千代田区)で西村大祐II人文学類2年、後藤佳伶II社会学類2年、個人戦で争う関東学生選手権が5月12日に行われた。昨年の同大会で優勝した星子啓太(体専3年)は、ベスト16敗退に終わり、2連覇とはならなかった。また、18日に東京武道館(東京都足立区)で行われた関東女子学生選手権では、合瀬末悠(同4年)と久徳真子(同4年)がともにベスト4入りを果たした。一方、昨年の同大会で準優勝だった竹中美帆(同4年)は、準決勝で敗れベスト8に終わった。

【日本武道館(東京都千代田区)で西村大祐II人文学類2年、後藤佳伶II社会学類2年、個人戦で争う関東学生選手権が5月12日に行われた。昨年の同大会で優勝した星子啓太(体専3年)は、ベスト16敗退に終わり、2連覇とはならなかった。また、18日に東京武道館(東京都足立区)で行われた関東女子学生選手権では、合瀬末悠(同4年)と久徳真子(同4年)がともにベスト4入りを果たした。一方、昨年の同大会で準優勝だった竹中美帆(同4年)は、準決勝で敗れベスト8に終わった。

【日本武道館(東京都千代田区)で西村大祐II人文学類2年、後藤佳伶II社会学類2年、個人戦で争う関東学生選手権が5月12日に行われた。昨年の同大会で優勝した星子啓太(体専3年)は、ベスト16敗退に終わり、2連覇とはならなかった。また、18日に東京武道館(東京都足立区)で行われた関東女子学生選手権では、合瀬末悠(同4年)と久徳真子(同4年)がともにベスト4入りを果たした。一方、昨年の同大会で準優勝だった竹中美帆(同4年)は、準決勝で敗れベスト8に終わった。

【日本武道館(東京都千代田区)で西村大祐II人文学類2年、後藤佳伶II社会学類2年、個人戦で争う関東学生選手権が5月12日に行われた。昨年の同大会で優勝した星子啓太(体専3年)は、ベスト16敗退に終わり、2連覇とはならなかった。また、18日に東京武道館(東京都足立区)で行われた関東女子学生選手権では、合瀬末悠(同4年)と久徳真子(同4年)がともにベスト4入りを果たした。一方、昨年の同大会で準優勝だった竹中美帆(同4年)は、準決勝で敗れベスト8に終わった。



素早い動きで果敢に攻める合瀬 (左) (5月18日、東京武道館で) = 西村大祐撮影



# 優勝逃すも善戦 首都大学春季リーグ戦 2位に輝く



安打を放つ濱内(5月19日、東海大戦で) = 木村誠撮影

【越谷市民球場(埼玉県越谷市)で牧田宗大(社会学類3年)】首都大学春季リーグ戦が4月6日から5月19日まで行われた。筑波大は今年、日本体育大会で2試合連続ホームランを放った主将の篠原(体専4年)や、後半戦からスタメンで起用された新戦力の濱内太陽(同1年)などの活躍もあり、8勝4敗と春季リーグに続き好成績を収めた。19日の最終戦で東海大と対戦。勝てば同大との優勝決定戦に持ち込める試合だったが、相手投手を攻略できず0-5で敗れ、25年ぶり5回目の優勝とはならなかった。

野球 佐藤隼輔(同2年)は立ち上がり苦しい。初回、左前に運ばれ、先制される。続く2回裏には、2死2塁の場面、相手9番打

者を追いついたものの、レフト線にヒットを打たれて追加点を許した。その後も毎回得点圏にランナーを背負って投球。5三振を奪ったものの、5回3死点でマウンドを降りた。川村卓監督(体育系・准教授)は「(佐藤は)直球に力はあった。ただ、高めに浮いてしまったところを捉えられていた」と話した。その後、数崎雅哉(社工4年)、奈良木陸(同3年)と継投したが、相手の勢いを止めることができず、2死点を喫した。

一方、打線は、昨年の春季リーグで8回2/3を4安打無失点に抑えられた山崎伊織(東海大)に対してリベンジの機会。1回表から2番若狭大地(体専4年)が右安打で出塁すると、4番田中力哉(同3年)が流し打ちで左安打。2死、二塁の好機を演出した。だが、続く5番片岡心(同2年)が打った打球は相手ライトのダイビングキャッチに阻まれ、先制とはならなかった。また、4回表には先頭の濱内が左前に安打を打ったが盗塁死。その後2死から片岡がレフト線に二塁打を放ったものの得点には結びつかなかった。結局筑波大は山崎に5安打に抑えられ、8回無失点に抑えられた。

川村監督はリーグ戦を振り返って「開幕時から人が多く、厳しい戦いになった。それでも試合を重ねるごとに選手が復帰し、持ち直すことができた。今後は誰か(試合に)出て同じように活躍できるように鍛えていく必要がある」と話した。

## 健闘も明治大に敗れる ラグビー



敵陣を突破する野中(中央)(5月12日、明治大戦で)

【明治大学八幡山グラウンド(東京都世田谷区)で】明石尚之(体育専門学群4年、写真も)6大学で争う関東大学春季大会が4月28日から行われている。Bリーグの筑波大は、勝利1敗(5月19日現在)に選手権で優勝した明治大と対戦。一方的に攻められた前半の大量失点が響き、19-68で大敗した。筑波大は、明治大が伝統的に武器とするスクラムと巧みな走りでの攻撃で、前半だけで6トライを奪われるなど苦戦。また、攻撃ではラインアウトからチャンスを作るも、相手の激しいタックルに阻まれトライを決め切れなかった。その後得点を奪うことができず、前半は0-42で折り返した。大差をつけられて迎えた後半だったが、最初にトライを奪ったのは筑波大だった。6分、野中亮志(同4年)が相手の隙を突いた走りを見せると、最後は土谷深浩(同4年)がトライを決めた。24分には山本悠翔(同3年)の力強い走りや、野中(同1年)のトライを演出。終盤にも、山田雅也(同3年)が相手のディフェンスが整わないところを攻め、最後は杉山が2本目のトライを決めて試合終了。後半だけを見れば19-26と五分に戦ったが、19-68で敗れた。主将の杉山は「強豪相手に最後まで全員が勝負する気持ちを持ち続けることができた」と話した。



ドリブル突破を図る池谷(右)(5月18日、中央大戦で)

# 開幕6戦無敗で2位 2年ぶりリーグ優勝へ

【味の素スタジアム西競技場(東京都調布市)などで飯田健介(社会学類3年)写真も。12面に関連写真】12大学が争う関東大学リーグ戦が4月6日から開催されている。筑波大は2年ぶりのリーグ優勝に向け4勝2分で2位(5月18日現在、2年ぶりリーグ優勝へ好発進している)。

サッカー ■駒澤大戦 4月6日に行われた開幕戦の相手は駒澤大。筑波大は開始3分、右サイドからのロングスを頭で合わせた森海渡(同1年)がキーパーを交わしてシュートを決め、同点に追いついた。更に43分三浦薫(同4年)のシュートのごぼれ球を森海渡が押し込み逆転。2-1で前半を折り返す。後半は筑波大のペース

に。48分に三笥、53分に加藤匠人(同2年)が立て続けにゴールを奪い、点差を3点に広げた。そして69分、渡邊陽(同3年)からのパスを受けた森海渡が冷静にゴールに流し込み、ハットトリックを達成。試合はそのまま終了し、5-1で快勝した。

■中央大戦 5月18日には中央大と対戦。試合は序盤から筑波大がボールを支配し、相手を圧倒。だが、森海渡や三浦薫が決定機を迎えるも、ハイに阻まれてしまうなどゴールを奪えず前半終了。後半も筑波大がチャンスを作り、池谷祐輔(同2年)がゴールに迫るも、あと一

歩のところで相手ディフェンスに守られてしまう。66分に筑波大は窪田翔(同3年)を投入し、攻撃は加速したが、ことごとく相手キーパーに守られてしまふ。逆に何度かカウンターからピンチの場面を迎えたが、森海渡(同1年)や山原悟(同2年)が体を張り防いだ。後半ロスタイムには三浦が単独で突破を図り、強引にシュートを放つも枠の外へ。その後も筑波大はゴールを奪えず、0-0で試合終了。開幕6戦無敗となったが、勝利は収められなかった。

試合後、攻守で貢献した山原は「筑波大の方が支配率も高く、シュートも多く打っていた。それでも点を取れず、自分たちの力不足を感じている」と話した。

## 新戦力が攻守で躍動

【味の素スタジアム西競技場(東京都調布市)などで飯田健介(社会学類3年)写真も。12面に関連写真】12大学が争う関東大学リーグ戦が4月6日から開催されている。筑波大は2年ぶりのリーグ優勝に向け4勝2分で2位(5月18日現在、2年ぶりリーグ優勝へ好発進している)。

サッカー ■駒澤大戦 4月6日に行われた関東大学リーグ戦第一節、筑波大と駒澤大の一戦、入学式前ながら先発起用され、ハットトリックを達成。名門復活へ再起を図る筑波大蹴球部をけん引する若きストライカーだ。

ポジションはフォワード。184センチの大柄な体格を生かした攻撃の起點となるプレッシャー、スピードあふれる突破を得意とする。ディフェンスラインの背後への抜け出しからゴールを奪うことが最大の武器だ。「ゴールを決めることがサッカーをやる上でかけがえのない喜び」と語り、常に「ゴールを決める選手になりたい」と話している。

大会「アルカス・インターナショナルカップ」で4得点を挙げ、得点王に輝いた。「世界相手に自分のプレーが通用した事で、自信につながった」と当時を振り返る。同大会での活躍を受けて18日本代表にも選出された。

だが、「体格やゴール前での迫力でプロのレベルにない」という評価を下され、ユースからプロに昇格することが叶わなかった。飛躍の年となるなど、飛躍の年となる。だが、「体格やゴール前での迫力でプロのレベルにない」という評価を下され、ユースからプロに昇格することが叶わなかった。

だが、その後の試合を通して今後の課題が見えりあげた。

## 森海渡(体専1年) リーグ開幕戦でハットトリック

森海渡(体専1年)は開幕戦でハットトリックを達成し、ゴールを3つも奪った。入場券が完売した。森海渡は「試合を決めたのは自分自身。チームの勝利に貢献した。今後、世界の舞台で活躍するために、今日もゴールを奪う」と話した。

飯田健介(社会学類3年)は、試合後、記者会見で「森海渡の活躍が、チームの士気を上げてくれた。今後の試合でも、森海渡が活躍してくれるようにしたい」と話した。

## 400人と交流深める 蹴球部初のファン感謝祭



ミニゲームで対戦する参加者と部員(3月31日、第一サッカー場で) = 越智小夏撮影

筑波大学蹴球部は3月31日、ファン感謝祭「きりのフェスター」を筑波大学第一サッカー場で初めて開催した。ファンとの交流や新規ファンの獲得を目指したもので、イベントでは部員たちが筑波大生や地域の小学生など約400人と交流を深めた。大学サッカー部がファン感謝祭を行うのは異例。

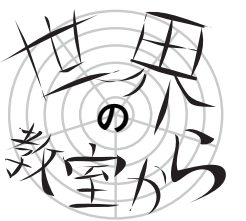
(飯田健介)

イベントでは、部員と共に行われた練習をした。1対1でミニゲームをするコーナーが設けられ、会場は熱気に包まれた。メインステージでは、午前中、筑波大アイドル研究会のアイドルコンビダンスサークル「Bombs」がダンスを披露。途中、蹴球部員でリーグクラブに内定が決まっている高嶺朋樹(体専4年)と三笠(同4年)の2人が飛び入りでダンスに参加し、会場は盛り上がりを見せた。また、午後に行われた「OBトークショー」では同部出身で元日本代表の羽生直剛氏(平成13年度体育専門学群卒)、Jリーグクラブア

ルビレックス新潟などで活躍した千代反田充氏(平成14年度体育専門学群卒)が登場。同部の小井土正亮監督(体育系・助教)と在学当時の思い出やプロ時代の経験、今後のキャリアの展望などを話した。

来場した学生は「今まであまりサッカーに興味はなかったが、イベントや部員のかかわりを通して、蹴球部の試合を見たいと感じた」と話した。

同イベント責任者の窪田翔さん(同3年)は「初めての試みで不安はあったが、多くの方に参加してもらえてうれしい。今後もイベントを続け、蹴球部の伝統にしたい」と話した。



## 「宗教」を肌で感じて

この国では違います。基本、自分のスマホに頼ることもできない「宗教」を肌で感じることはできません。

宗教以外にも、日本と



スリムでもないという注しを存分に表現した服装の人々で熱気に満ちていた。参加者は過去最多で、メディアも盛んに報じた。また、電通が1月に発表した同性婚の法制化に関する意識調査では、78.4%が「賛成・どちらか」と回答。多様性を認め合う価値観が根付き始めている。

辛かったけど、自己犠牲や飢えた人への共感を育む、という目的を理解してからは辛くないとのこと。もちろん、ラマダン期間であっても、授業は通常通り。授業を受ける生徒も、ずっと話をしている先生もあつぱれです。また、この期間は学食が閉まるため、非ムスリムは食事の確保にひと苦労です。ショッピングモール内の飲食店は開いていますが、そこで動くムスリムは、もちろん断食中。自分には水さえ飲めないにも関わらず、タビオ力を黙々と作っているムスリムを見た時は衝撃でした。

日本とマレーシア。近いようで全く違うこの国はとてつもない面白いです。往復約4万円、片道約7時間、刺激的な経験をしてみませんか?(生物資源学類3年、写真は本人提供)

## 絵馬に大学への期待込める

### 東京レインボープライド

性の多様性を訴えるイベント「東京レインボープライド2019」の「プライドフェスティバル&パレード」が4月28、29日、代々木公園(東京都渋谷区)周辺で開催され、筑波大学は東京大学と合同で初参加した。

(後藤佳佳)社会学類2年、写真も12面に関連写真



「絵馬」を飾る来場者たち(4月29日、代々木公園で)

イベントは、NPO法人東京レインボープライドが主催し、今年で8回目。パレードやアーティストの公演などが催され、2日間で約20万人が参加した。筑波大からは、ダイバーシティ・アクセシビリティ・キャリアセンター(DACCセンター)の教員2人とボランティアの学生6人が参加し、東京大の性的少数者支援サークルなどから参加した約10人とブースを出展。来場者に、性の多様性などに関する「絵馬」に書けることを「絵馬」に書

Think LGBT+



きこみ、ブースに飾り付けてもらう企画を実施した。絵馬は2日間で約200枚集まり、「大学でジェンダーやセクシュアリティ(性的指向)の授業を必修にしてほしい」、「大学にセクシュアリティについての相談窓口を設けてほしい」などの要望が書き込まれていた。ブースを企画、運営した河野慎之助教(人間系・DACCセンター)は「高校生や大学生が多く訪れて交流できたことは大きな成果と話した。また、来年は更に多くの大学と合同で参加する方針だ」と話した。河野助教は「多くの大学が連携すれば、社会に対する影響力

### 記者の目

取材中、筑波大のブースを訪れたある女性と話をした。彼女は途中から夫について話し、写真を見せてくれた。写っていたのは、赤いワンピースを着た笑顔の男性。レディース服を着るのが好きで、家ではおしゃれだという。女性は「今日も一緒に来たかったけれど、またためらいがあるみたい」と呟いた。

東京レインボープライド2019の会場は、自分らしさを存分に表現した服装の人々で熱気に満ちていた。参加者は過去最多で、メディアも盛んに報じた。また、電通が1月に発表した同性婚の法制化に関する意識調査では、78.4%が「賛成・どちらか」と回答。多様性を認め合う価値観が根付き始めている。

## 芸サ連合同新歓 28団体が一同に

芸術系サークル連合会(芸サ連)所属のサークルが新入生に向けてステージ



合唱団むくどりとブロックフレーテ同好会のコラボステージの様子(4月14日、1C棟で)

発表やブース企画を行う芸術系サークル合同新歓が4月14日、1C棟で行われた。合同新歓には28団体が参加し、多くの新入生が来場した。同イベントは新入生に芸サ連所属のサークルを知ってもらおうと、毎年4月に開催されている。

1C棟の教室で開催されたステージ発表では、21団体が登場。その中で「合唱団むくどり」は、作曲家・立原道造による「夢見たものは、を披露。立原が24歳で亡くなる数日前に書いた同曲には、愛する人との純朴な暮らしが綴られており、伸びやかな混声がか細い情緒を歌い上げた。その後、リコーダーを演

(小池澤太郎、写真も)



カフェ・ド・グルマンのランチ(5月16日、筑波学院大) = 木村誠撮影

# カフェ・ド・グルマン移転へ

## 筑波大生や教職員も利用

【7面に関連記事】筑波学院大学(つくば春日)で2017年4月から営業中のフランス料理レストラン「カフェ・ド・グルマン」が7月をめどに筑波学院大の営業を終了し、イオンモールつくば(同市稲岡)近くの同市下横場の新店舗に移転することが分かった。同店は筑波大学の学生や教職員もよく訪れている。

同店は1978年につくば市天久保で創業。その後、2回の移転を経て、同市吾妻で33年間営業してきた。同店の内田十九二店長によると、2017年4月、筑波学院大の大島慎子学長(当時)からの誘いを受け、店舗を筑波学院大内へ移転し、レストランを営みつつ、平日は学生食堂として筑波学院大生には450円、筑

波大生には500円でランチを提供していた。だが、内田店長によくと、筑波学院大の経営母体が変わり、新理事長と経営方針などで折り合いがつかず撤退を決めたという。内田店長は「同大で営業できなくなるのは残念だが、新店舗でも市民の人に親しまれるような店にしたい」と話している。また、同店の移転について、同大は本紙の取材申し込みに応じていなかった。

同店は筑波大春日エリアの学生を中心に普段は20人程度、多い時で約50人が一日に来店しているという。同店をよく利用する筑波大生は「春日エリアの周りに飲食店が無いので、移転休みに利用していた。移転

は本当に残念」と話した。同店の営業時間は午前11時半から午後9時。学食のメニューは午前11時から午後9時半頃まで提供。土日などはレストランのみの営業。問い合わせは電話(0298-8511610)まで。

### 新店舗の準備進む

つくば市下横場の同店の新店舗では現在、7月以降の開店に向け準備作業が進められている。準備作業は筑波大生が中心となり、内田シェフと共に立ち上げた「グルマンをつくば」に残さうプロジェクト」が行っている。現在、新店舗となるロゴ

# 隠れ喫煙所 実態つかめず

## 学内全面禁煙化 学生からは戸惑いの声も

### 筑波キャンパス内の喫煙所

(本紙調べ、5月7日現在)



【1面参照】筑波大学は改正健康増進法の一部施行を受け、6月末までに全ての喫煙所を撤去する。7月1日以降、敷地内での喫煙は当面一切できない。大学非公認のいわゆる「隠れ喫煙所」も撤去対象だが、大学は敷地や場所といった実態はつかめていないことが取材で分かった。隠れ喫煙所は本紙が調べただけでも11カ所確認されており、対応が迫られている。また、受動喫煙防止の対策を講じた喫煙場所を新設するかは未定で、喫煙所を利用している学生からは戸惑いの声が上がっている。

隠れ喫煙所は筑波大が公式に設置した喫煙所ではないものを指す。リスク・安所や敷地などを把握していないという。だが、筑波キャンパス内には本紙が確認しただけでも、▼第三エリア

3カ所▼大学会館エリア2カ所▼体育・芸術エリア2カ所……の計11カ所の隠れ喫煙所がある。隠れ喫煙所を利用していた学生は「隠れ喫煙所だと知らなかった。灰皿がある場所は(筑波大の)公式の喫煙所だと思っていた」と話した。

これまで学内の喫煙所を利用していた学生は「法改正の理念は理解できるが、喫煙者のために新たな基準を満たした喫煙所を設置すべき」と話した。また、別の学生は「ルールは守りたいと思うが、人目のつかないところで携帯灰皿などを使い、喫煙してしまってもいい」と話した。

### 7月から全面禁煙化

また、法改正で学校や病院などの施設は屋内外を問わず敷地内禁煙となる。ただ、例外として▽つい立ちなどの喫煙場所と非喫煙場所の明確な区別▽喫煙場所を示す標識の掲示▽建物の裏や屋上等喫煙以外の目的で立ち入らない場所に設置……などの対策が講じられた屋外喫煙場所の設置は認められている。だが、筑波大は法改正に対応した屋外喫煙場所の設置は未定としている。

「これまで学内の喫煙所を利用していた学生は「法改正の理念は理解できるが、喫煙者のために新たな基準を満たした喫煙所を設置すべき」と話した。また、別の学生は「ルールは守りたいと思うが、人目のつかないところで携帯灰皿などを使い、喫煙してしまってもいい」と話した。」

## 若手研究者が4カ国語で議論



会議の様子(3月16日、タシケント国立東洋学大) = 明石純一准教授提供

【ウズベキスタン・タシケントで大茂天由佳II国際日本研究専攻2年】筑波大学人文社会国際比較研究機構とタシケント国立東洋学大学との協働会議「文化・民族・言語の多様性とその学際的研究」が3月16日、タシケント市の同大学で開かれた。同様の会議は2006年以降11回目、今回は「言語と教育」「言語と文化」「言語文化」「文化と社会の変容」の4セッションで、教員や大学院生19人が報告。日・露・英・ウズベク語による活発な議論が交わられた。

今回の報告者は半数以上が大学院生を含む若手研究者。日本、中央アジアの地域研究や日本語教育などの従来分野に加え、移民やメディア研究、宗教学などの報告があるなど、学際性の高まりもみられた。筑波大タシケントオフィス室長の明石純一准教授は、「若い研究者の活発な交流が全面的に出ており、両大学の結びつきが若い世代に引き継がれていくことを予感させた」と話した。一方、現地コーディネーターの菅野怡子・タシケント国立東洋学大准教授は、会議での

論が交わられた。今回の報告者は半数以上が大学院生を含む若手研究者。日本、中央アジアの地域研究や日本語教育などの従来分野に加え、移民やメディア研究、宗教学などの報告があるなど、学際性の高まりもみられた。筑波大タシケントオフィス室長の明石純一准教授は、「若い研究者の活発な交流が全面的に出ており、両大学の結びつきが若い世代に引き継がれていくことを予感させた」と話した。一方、現地コーディネーターの菅野怡子・タシケント国立東洋学大准教授は、会議での

分野の異なる研究者の意見交換を高く評価。来年度以降の会議開催に意欲を示していた。同大学内の同オフィスは07年に開設。筑波大の海外拠点としては2番目に古く、中央アジアの各大学との連携を強化してきた。筑波大によると、00年に1人だった同地域からの留学生は、昨年5月時点で90人にも達した。両大学は研究交流も盛んで、06年に1回目の国際学術会議を開いている。明石准教授は会議について「将来的には文系・理系の融合研究も望みたい」と話している。

## 手話サークル

4月8日に行われた筑波大学の入学式。ステージ上で手話通訳を務めたのは手話サークルの面々だ。聴覚障がいを持つ出席者が式典中のアナウンスを理解できるよう、手話を通じて内容を伝える

手話は手や腕の動きで言葉の意味を表す言語。かな五十音を表す指文字と、固有名詞や動詞などの言葉を一つの動きで表す手話単語があり、それらを組み合わせることで伝え合う。活動場所を訪れると、そこには手話の世界が広がっていた。話



手話での自己紹介を学ぶ部員ら(4月18日、1C棟)

多くの人が大学から手話を始めた初心者だ。全員が入部時に、先輩から命名されたサインネームを持っている。サインネームは名前に関連した言葉

前の「あみ」と動詞の手話「編み」を掛け合わせた。普段の活動では、手話の勉強のほかに、手話を用いたスピーチの発表や

また、河田さんは「手話はコミュニケーション手段の一つ。手話の速さや正確さより、表情や話しをする際の体の向きなど、手話以外の要素が重要」と話す。活動中、部員らは表情豊かに手話を用いて会話している。また「何より相手に伝える気持ちが一番大切。障がいの有無関係なく、手話によって伝え合う喜びを感じることができると手話の魅力を感じる。部員全員が楽しめることをモットーにしている同サークル。今日も部員たちは伝え合うことの大切さを感じながら、手話で言葉を紡いでいく。(加藤優花II国際総合学類2年、写真も)

## 手話サークル

【伝える喜びを感じる】手話は手や腕の動きで言葉の意味を表す言語。かな五十音を表す指文字と、固有名詞や動詞などの言葉を一つの動きで表す手話単語があり、それらを組み合わせることで伝え合う。活動場所を訪れると、そこには手話の世界が広がっていた。話

多くの人が大学から手話を始めた初心者だ。全員が入部時に、先輩から命名されたサインネームを持っている。サインネームは名前に関連した言葉

また、河田さんは「手話はコミュニケーション手段の一つ。手話の速さや正確さより、表情や話しをする際の体の向きなど、手話以外の要素が重要」と話す。活動中、部員らは表情豊かに手話を用いて会話している。また「何より相手に伝える気持ちが一番大切。障がいの有無関係なく、手話によって伝え合う喜びを感じることができると手話の魅力を感じる。部員全員が楽しめることをモットーにしている同サークル。今日も部員たちは伝え合うことの大切さを感じながら、手話で言葉を紡いでいく。(加藤優花II国際総合学類2年、写真も)

また、河田さんは「手話はコミュニケーション手段の一つ。手話の速さや正確さより、表情や話しをする際の体の向きなど、手話以外の要素が重要」と話す。活動中、部員らは表情豊かに手話を用いて会話している。また「何より相手に伝える気持ちが一番大切。障がいの有無関係なく、手話によって伝え合う喜びを感じることができると手話の魅力を感じる。部員全員が楽しめることをモットーにしている同サークル。今日も部員たちは伝え合うことの大切さを感じながら、手話で言葉を紡いでいく。(加藤優花II国際総合学類2年、写真も)

# Who's Who?

「令和」をテーマに作曲し270万回再生突破

## 小林 祐介 さん (生物4年)



「令和」と読める作曲画面を見せる小林さん(4月23日、中央図書館で)

4月1日、新元号「令和」をテーマに作った約10秒の曲を、短文投稿サイト「ツイッター」で公開した。同曲は4月18日の日本テレビ系列の情報番組「スッキリ」でも取り上げられ

るなど話題を呼び、5月18日時点で約70万回再生された。同曲はパソコンのソフトウェア上で音楽を作るDTM(デスクトップミュージック)の手法を用いて作ったもので、日本らし

さを意識し尺八や琴の音色が使われている。また、同曲の人気を受け、明治から令和までの各年号をテーマにした約40秒の曲も発表し、5月18日時点で約208万回再生されている。

「令和」の曲の構想を思いついたのは新元号が発表された4月1日の午後。「新元号を外に出先で見て、この文字をテーマに作曲したら面白いと思った」と話す。そこで、帰宅するまでに使用する楽器などを考え、帰宅後パソコン上で作曲を始めた。DTMは「打ち込み音楽」とも呼ばれるように、パソコンのソフトウェア上で楽器の音をマウスなどで入力して作曲する。打ち込んだ音は画面上に色付きのブロックで表示されるので、ブロックの並びが「令和」の文字に見えるように作曲した。作業開始から約1時間で曲が完成し、同日19時24分にツイッターで公開する。「ツイッター」などで瞬く間に拡散された。公開

## 大学から始めたDTM 多くの人を魅了する音楽を

から約1カ月経っても自身の曲が拡散され続ける様子に「ここまで拡散されるのは予想外」と話す。

作曲に興味を抱いたのは中学生の時。好きなアニメの劇中曲などをピアノで編曲し、動画投稿サイトに投稿することもあった。「自作の音楽を多くの人に目にする場所に投稿したのはそれが初めてだった」と話す。

高校生になると、ウェブで公開されているDTMの曲に出会った。合成された音で作った曲だと感じさせないほど情感豊かな曲調に魅了され、パソコンでの作曲に興味を抱いた。大学入学後、現代視覚文化研究会に所属し、ほかの会員と共に初めてDTMの手法を使った自作の曲を発表。「作曲ソフトの扱いに苦戦しながらも、たった数秒の音楽を作れた達成感が大きかった」と話す。

また、新たに作曲できる場を作りたいたと考へ、DTMで作曲



↑「令和」の曲はこちらから

する友人たちを集めて作曲サークル「Tsukuba DTM Lab.(TDL)」を設立。TDLではほぼ毎月ウェブ上で曲を発表するほか、約1万人が参加する自作の音楽を販売するイベント「M3」に年に2回参加し、CDを販売している。

今まで作った曲は100曲以上。「自分が信じて作った楽曲を、誰かが喜んで聴いてくれるのが最も幸せ」と話す。

現在は、ゲーム制作会社のサウンドクリエイターなどを目指して就職活動を行うとともに、ウェブ上の音楽コンテストなどに参加している。若き作曲家はこれからも多くの人の心を掴む曲を生み出していく。(中村瑞歩) 日本語・日本文学文化学類3年(写真も)

次号は  
**7月16日(火)**  
発行予定です

**編集後記**

今号を編集していた17日、息抜きにJリーグ第12節浦和レッズ対湘南ベルマーレ戦を見ていた時のことです。前半、浦和が2-0とリードする中、湘南の杉岡大暉選手がシュートがネットを揺らしました。だが主審はノーゴールの判定。これが「誤審」であるとして、話題になっています。その後、試合は2-3と湘南が逆転。勝利のためにチーム一丸となって疾走する湘南の選手に胸を打たれました。ですが、誤審の事実がなかったことにはいけません。海外の主要

リーグやW杯などの国際大会ではビデオ判定による審判補助制度「VAR」が導入されています。科学技術の進歩で、360度の映像を用いてプレーを再判断、誤審を減らすことが可能になりました。Jリーグでも今回のような誤審を減らすために、時代に合わせた制度の改革が求められます。「令和」という新時代を迎えたい。筑波大学も時代に合わせてさまざまな改革に取り組んでいます。我々編集部はそれらに対し、建設的な批判を続けます。新聞の自由とは批判の自由。初代編集長代表・鈴木博雄先生の言葉です。(副編集長・飯田健介) 社会学類3年

**編集・発行**

筑波大学新聞編集委員会  
 ▼委員長 土井隆義(人文社会学系・教授) 社会学  
 ▼副委員長 佐藤勲(学生部長) ▼委員 菅谷純子(生命環境系・教授) 果樹園芸学、竹中佳彦(人文社会学系・教授) 政治学

筑波大学新聞編集部  
 ▼編集長 木村誠(人文社会学類3年) ▼副編集長 飯田健介(社会学類3年) 森賀遼太(同3年)

ほか編集部員16人

発行所 筑波大学  
 ◆ 本紙への意見・感想などは、メール(shinbun@un.tsukuba.ac.jp)までお寄せください。

## 筑波音楽協会 新歓ライブ



「ASIAN KUNG-FU GENERATION」の楽曲を披露するメンバーら(4月27日、文化系サークル会館で) = 小池凜太郎撮影

5面へ

## 関東大学選手権



果敢に攻める増田(5月5日、葛飾区水元総合スポーツセンター体育館で) = 加藤優花撮影

8面へ

## 関東大学リーグ



サイドを突破しクロスを上げる山原(左)(5月18日、味の素スタジアム西競技場で) = 飯田健介撮影

9面へ

## 東京レインボープライド



来場者が性の多様性について望むことを書いた絵馬(4月29日、代々木公園で) = 後藤佳伶撮影

10面へ

学芸

スポーツ

スポーツ

学生生活